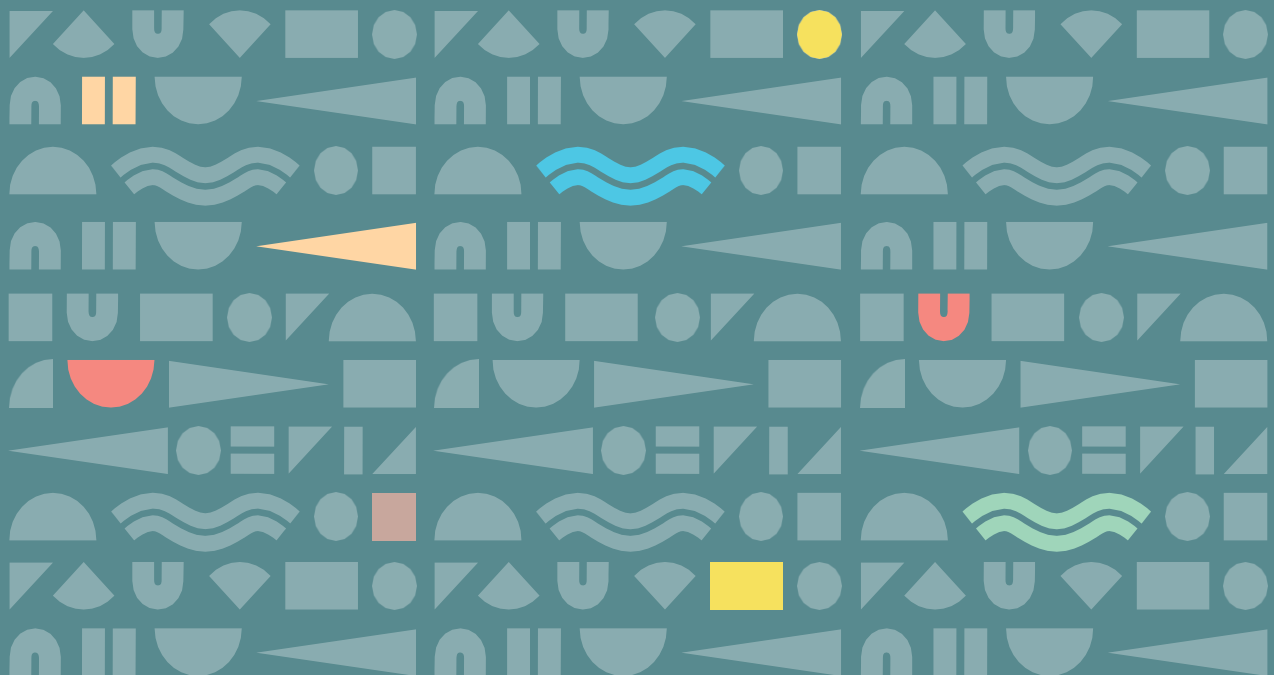




Tysvær  
kommune

# Fremmede skadelige hageplanter

Informasjon om  
aktuelle arter i Tysvær  
kommune



## Innledning

### Om fremmede arter

Fremmede arter er arter som ved hjelp av mennesker har etablert seg der de ikke forekommer naturlig. Fremmede arter regnes som en stor trussel mot naturmangfoldet både i Norge og på verdensbasis. Skadelige fremmedarter, tidligere kalt «svartelistede» arter, er vurdert med ulik risiko for økologisk skade på [fremmedart-lista](#). En fremmed art er ikke nødvendigvis det samme som det vi regner som vanlig «ugress».

Skadelige fremmede arter kan:

- Fortrenge arter som finnes naturlig på stedet, ved konkurranse om næring eller leveområder
- Endre strukturen på naturtyper
- Krysse seg med arter som finnes naturlig på stedet
- Være bærer av parasitter og sykdommer



Lupin er vakker, men er en skadelig fremmedart

Mer informasjon om fremmede arter finner en hos [Artsdatabanken](#) og [Miljødirektoratet](#).

I dette dokumentet finner du informasjon om skadelige fremmede karplanter som er blitt «vanlige» i Tysvær, og hva du kan gjøre om du har noen av disse i hagen din. Dette er «hagerømlinger», som tidligere var vanlige hageplanter, men som har spredt seg i naturen hvor de egentlig ikke hører hjemme. I Tysvær gjelder dette særlig:

- Parkslirekne (parkslirekne/hybridslirekne/kjempe-slirekne)
- Gyvel
- Lupin
- Rynkerose
- Bulkemispel og andre mispelarter
- Fagerfredløs og krypfredløs

Disse plantene er i dag forbudt å plante ut. Andre fremmedarter i kommunen som er typiske «hagerømlinger» er rødhyll, skogskjegg, gullregn og spirea-arter. Det finnes også noen få registreringer av kjempespringfrø og kjempebjørnekjeks/tromsøpalme. Alle bildene er tatt i Tysvær kommune.

Oversikt over observerte fremmedarter kan en finne i Artsdatabanken sitt Artskart [her](#).

### Hva kan du gjøre?

Du kan fjerne fremmede arter i hagen din. Alle har en plikt til å hindre at fremmede skadelige arter spres, jf. forskrift om fremmede organismer.

Dersom en fjerner/luker fremmede arter er det viktig at planteavfallet blir behandlet riktig. Blomster, plantedeler med frø, planter og jordstengler må pakkes inn i gjennomsliktig plast og leveres til godkjent avfallsmottak. Det er gratis for privatpersoner å levere hageavfall på HIM sine mottak, men husk å oppgi at avfallet inneholder fremmede planter, da det skal håndteres på en egen måte. Mer om levering av hageavfall som inneholder fremmede arter kan du lese på HIM sine nettsider [her](#). Er det små mengder kan det pakkes inn i plast og kastes i restavfallsdunken.

Vær også obs på at frø og plantedeler ofte kan overleve lenge i jorda, og at en derfor ikke ukritisk kan flytte på jord/masser i områder hvor disse plantene har stått.

Har en fremmede skadelige arter i hagen er det viktig å hindre at de sprer seg. En skal derfor ikke kaste hageavfall i naturen!

Du kan melde inn funn av arter via nettsiden/appen [Artsobservasjoner](#). Er du i tvil om hvilken art du har funnet kan en også bruke nettsiden/appen [Artsorakel](#).



Rynkerose med innslag av bulkemispel.

## Fremmede skadelige arter i Tysvær kommune – Aktuelle «hagerømlinger»

### Parkslirekne (*Reynoutria japonica*) – Svært høy risiko (SE)

Det er ulike arter av denne planten, men for enkelthetskyld kaller vi de alle her for parkslirekne. Fra et underjordisk system av kraftige røtter og jordstengler vokser det opp tykke, rake stengler som blir 1–2,5 m høye, av og til mer. Bladene er ca. 10 cm lange og er friskt lysegrønne, litt blanke og stive og står rakt ut fra grenene. Stenglene er hule og får et rødlig skjær når planten visner ned på høsten.

Parkslirekne er en flerårig plante som spres vegetativt med krypende jordstengler og gjennom spredning av plantebiter som kan bli til nye planter. Det er derfor viktig at forekomster ikke blir klippet ukritisk, da avkapp altså kan danne nye forekomster. Det trengs ikke store bitene på avveie før det er etablert en ny plante.

God informasjon om bekjemping finner en i plantevernleksikonet [her](#). Det har dessverre vist seg at luking ikke fungerer effektivt for å bli kvitt planten, og det er antatt at jordstenglene kan strekke seg 3 meter dypt og opptil 7 meter ut fra plantene. Kjemisk bekjempelse er dermed ofte løsningen, men også dette kan være utfordrende.



Parkslirekne

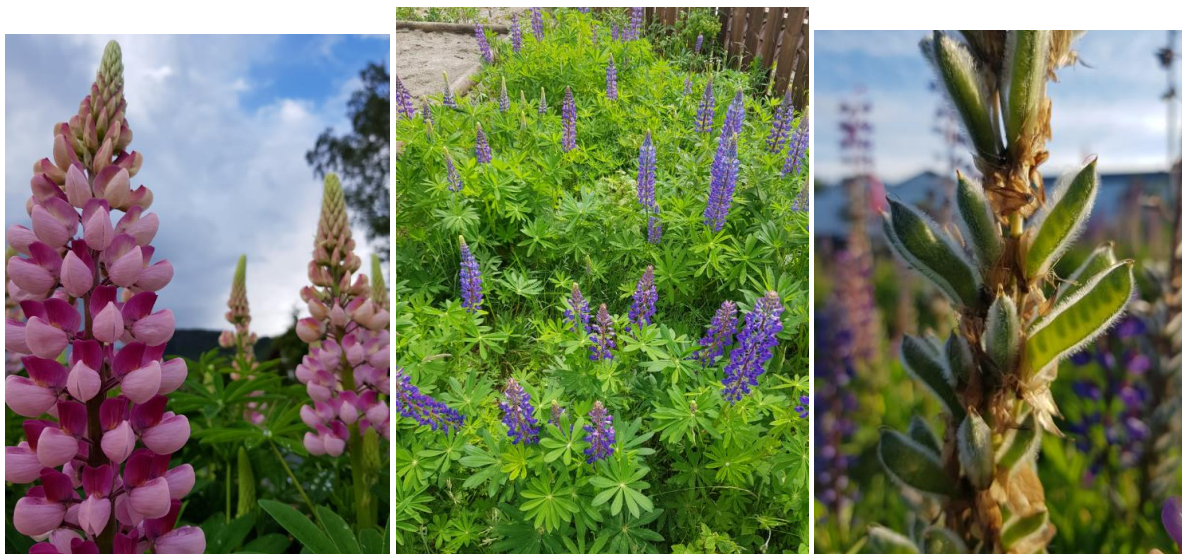


**Lupin (*Lupinus polyphyllus*) – Svært høy risiko (SE)**

Det er tre ulike lupintyper som er kategorisert som skadelige fremmedarter; hagelupin, sandlupin og jærlupin. Lupinen er en flerårig plante som hovedsakelig spres med frø. Plantene blir ca 30- 120 cm høye med hvite, lilla, blå eller rosa blomster.

Det er viktig å starte bekjempelse tidlig i sesongen, før plantene setter frø. En kan luke før blomstring og deretter foreta en ny luking noen måneder senere. Frøene er svært spiredyktige og kan overleve mange år i jorda.

Mer informasjon om bekjempelse finner en [her](#).



Bildene viser lupiner i blomst, og til høyre hvordan frøkapslene ser ut når planten er avblomstret.

**Gyvel (*Cytisus scoparius*) – Svært høy risiko (SE)**

Gyvel er en busk som er lett å kjenne igjen når den står i gul blomst. Den spres med frø, og ses stadige flere steder i kommunen. Aktuell bekjempelse er å fjerne hele busken med rot før den blomstrer. Gyvel er giftig.



Gyvel langs vei.



Gyvel og lupiner til venstre. Til høyre er bilde av frøkapsel til avblomstret gyvel.

### Rynkerose (*Rosa rugosa*) – Svært høy risiko

Rynkerose, eller nyperose, er en busk som kan bli to til tre meter. Den har blanke, grønne og rynkete blad og store, rynkete, rosa og velduftende blomster. Den kan spre seg både ved hjelp av frø og jordstengler. Viktige spredningsveier er at frø og rotbiter reker i land langs kysten, dårlig håndtering av hageavfall, masseforflytning og frø som spres med fugler. Den utgjør særlig en trussel langs sandstrender.

Der rynkerosen har etablert seg er mekaniske metoder å foretrekke hvis beiting eller slått ikke har vært tradisjon eller ikke er mulig. Kjemiske metoder kan tas i bruk der andre metoder er uegnet eller urealistiske. Som regel er en kombinasjon av metodene mest effektivt.

Det er laget en egen handlingsplan for bekjempelse av rynkerose. Den kan en laste ned fra Miljødirektoratet sin nettside [her](#).

Rynkerose kalles ofte også nyperose, på grunn av sine røde nyper som dannes om høsten når rosen er avblomstret.



Parkslirekne til venstre og rynkerose i hekk til høyre i bildet.



**Bulkemispel (*Cotoneaster bullatus*) og andre mispler – Svært høy risiko (SE)**

Det finnes ulike mispel-arter, hvor flere er kategorisert med svært høy risiko på fremmedart-lista. Særlig bulkemispel ser ut til å være en utfordring i Tysvær. Planten er en busk/tree som kan bli opptil 4 meter høy og har røde små bær.

Bladene er mørkegrønne og relativt store, det vil si rundt 5 cm lange og med tydelig nedsenket nervenett ("bulkete"). Planten spres ved frø, blant annet ved at fugler spiser bærene. Det er nok med en «mor-plante» for at det skal dannes nye planter.

Mispel kan være bærer av plantesykdommen «pærebrann», som angriper frukttrær. Det er derfor bestemmelser om avstandskrav til fruktprodusenter.

Aktuell bekjempelse er oppgraving av planten, eller nedkapping med stubbebehandling.



**Fagerfredløs (*Lysimachia punctata*) og krypfredløs (*Lysimachia nummularia*) – Svært høy risiko (SE)**

Fagerfredløs er en middels høy plante med gule blomster. Planten er blitt vanlig i kommunen og de fleste forekomstene skyldes utkast og spredning i fra hager og forflytning av jordmasser med biter av jordstengler. Arten har frøreproduksjon, men frøene spres passivt og oftest ikke over lengre distanser. Krypfredløs har også gule blomster, men vokser tett til bakken og «kryper» utover. Begge typer kan danne tette bestander som tar over og fortrenger stedeagne planter. Aktuell bekjempelse er luking.



Fagerfredløs



Krypfreløs



**Kjempespringfrø (*Impatiens glandulifera*) – Svært høy risiko (SE)**

Kjempespringfrø er en ettårig og storvokst art som kan danne svært tette bestander som skygger ut og fortrenger stedeigne arter. Blomsten er rød til rosa, og bladene er sagtannede og festet motsatt eller tre i krans oppover stengelen. Plantene kan typisk bli rundt 1,5 meter høye, men det er også rapportert om 3 meter høye planter. Kjempespringfrø spres med frø, og frøene kan slynges 6 meter avgårde når frøkapselen sprenges. Frøene spres også typisk via bekker/vann og grøfter. Fordi den spres via frø kan gjentatt lusing eller nedkapping før blomstring og frømodning hindre videre spredning og gradvis føre til at forekomsten forsvinner. Rotsystemet er grunt, og de er dermed relativt lette å luke. Mer informasjon om bekjempelse kan en lese [her](#).