



Kunstplan for Frakkagjerd ungdomsskole

Innledning

Sammendrag

Tysvær kommune i Rogaland bygger ny ungdomsskole på tettstedet Frakkagjerd. Skolen plasseres ved siden av eksisterende ungdomsskole, som skal tas i bruk til andre formål.

I den forbindelse har kommunen satt av 2 500 000 kr inkl. mva. til kunst. En kunstkomité er nedsatt, og den har arbeidet i tett dialog med arkitekter, entreprenør og rådgivende ingeniører.

Fra kunstkomitéens side ønskes det at kunsten skal bidra til trivsel og et visuelt godt miljø, stimulere til engasjement, skape identitet og styrke elevenes eierskap til skolen.

Det samlede kunstbudsjettet deles opp, og det gjennomføres to underprosjekter: et tredimensjonalt arbeid i luftrommet over 'Hjertet', som er skolens sentrale, åpne fellesrom – og et utendørs skulpturprosjekt. Kunstnerens arbeidsbudsjett blir 1 050 000, kr inkl. mva. for prosjektet innendørs og 830 000, kr inkl. mva. for prosjektet utendørs.

På grunnlag av en prekvalifisering inviteres profesjonelle kunstnere og kunsthåndverkere (også grupper) – for enkelhets skyld omtalt som 'kunstnere' – til lukket konkurranse om oppdragene. Tre kunstnere konkurrerer om hvert av oppdragene. Konkurranselonorene blir 35 000 kr for prosjektet innendørs og 30 000 for prosjektet utendørs. De ulike summene er begrunnet i at prosjektet innendørs antas å være en mer komplekst og krevende oppgave enn det utendørs.

Byggeprosjektet

Byggherre: Tysvær kommune

Arkitekt: HOLON Haugesund

Landskapsarkitekt: BOGL

Entreprenør: GL Prosjektservice

Rådgivende ingeniører: Sweco

Kunstkomitéen

Monica Bjoland Andersen, undervisningsinspektør Frakkagjerd ungdomsskole

Karoline Bakke Nagell, arkitektkontoret HOLON

John-Fredrik Rognsvaag, samfunnsutviklingssjef Tysvær kommune

Anders Øyvind Netland, kultursjef Tysvær kommune

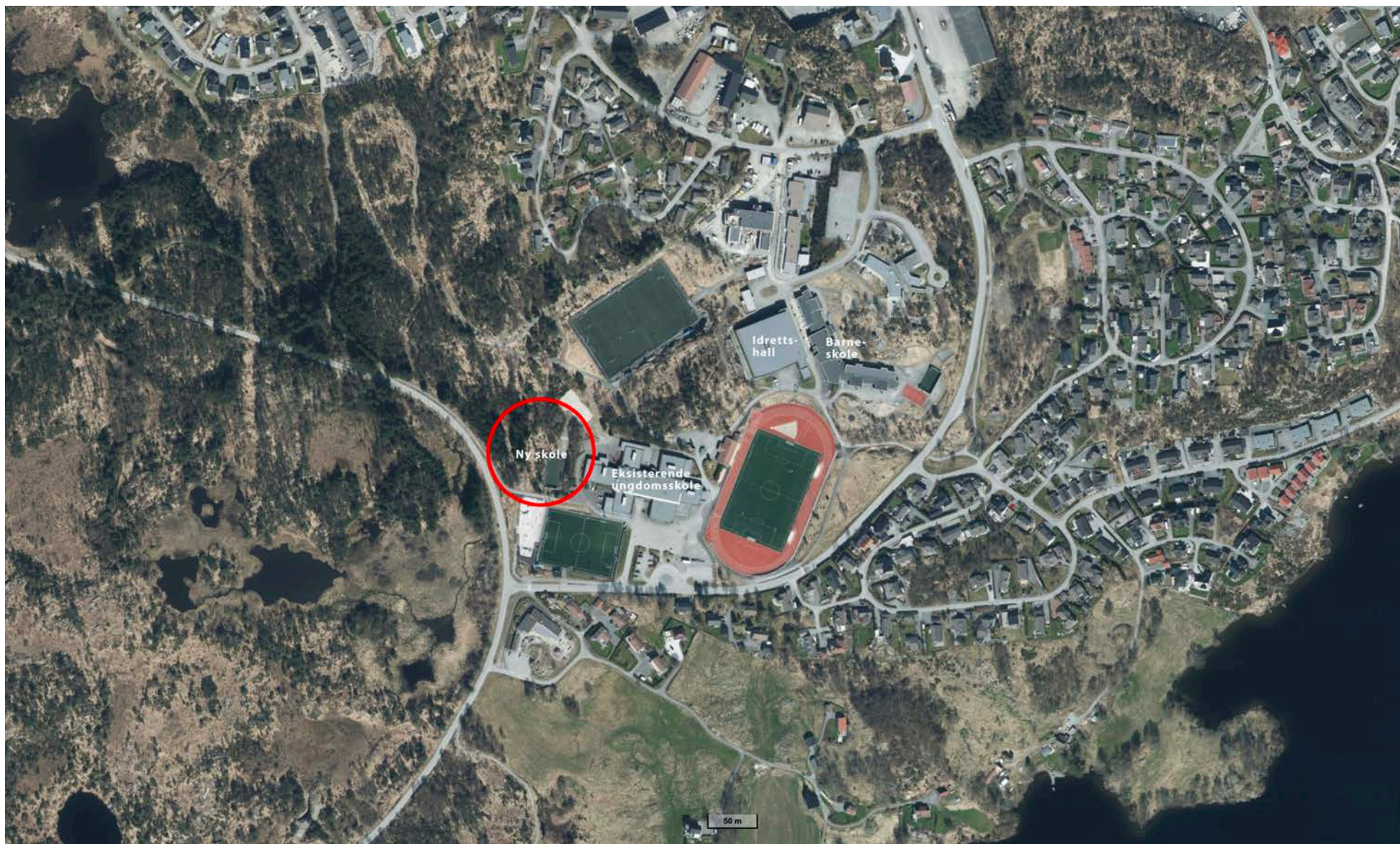
Bernhard Østebø, kunstkonsulent

Kontakt

Kunstkonsulent Bernhard Østebø

977 33 816

bern-art@haugnett.no



Om nye Frakkagjerd ungdomsskole

Frakkagjerd ungdomsskole ligger i Tysvær kommune, en langstrakt kommune med vakker natur som inkluderer fjorder, skoger og natur i landlige områder. Skolen har i snitt 350 elever, i alderen 13 til 16 år. Tysvær kommune ønsker å bygge en skole som styrker elever og nærmiljø. Skolen skal også være et nærmiljøanlegg og tas i bruk av foreninger, lag, kulturskole, idrett m.m. Dette innebærer at skolen skal være en identitetsskapende arena for elever og andre brukere og beboere i vestre Tysvær. Fra arkitektens prosjektbeskrivelse:

‘Enhver skole er ikke bare et sted for utdanning, men et sted for oppvekst og livslære, og hvor man legger fundament for livslange relasjoner. Skole med tilhørende uterom er en demokratisk arena, og skal fylle behov utover undervisningen.’

Denne refleksjonen sammenfaller godt med skolens egen visjon. Slik oppsummeres den av undervisningsinspektøren, som også er brukerrepresentant i kunstkomitéen:

‘Skolens visjon er «læring for livsmestring». Vi streber etter å være en læringsinstitusjon der kunnskap står i fokus. Gjennom engasjerte lærere og variert undervisning ønsker vi å utvikle elevenes intellektuelle kapasitet, og stimulere deres nysgjerrighet. Vi tror på livslang læring og oppmuntrer til et kritisk og reflektert syn på verden. Vi bygger vårt fellesskap på gjensidig respekt, respekt for hverandre, for ulikheter, og for det enkelte individ. Vi jobber hardt for å skape et trygt og inkluderende miljø der alle elever og ansatte føler seg verdsatt og akseptert. Gjennom respekt for mangfold og forskjellighet ønsker vi å fremme toleranse og forståelse. Frakkagjerd Ungdomsskole er et sted der alle skal føle seg inkludert, og vi har som mål å skape et miljø som verdsetter hver enkelt elevs unike bidrag. Gjennom å oppmuntre samarbeid og styrke fellesskapet, legger vi til rette for en skolekultur som er åpen, støttende og oppmuntrende. Elevenes trivsel og følelse av trygghet er av største betydning. Vi jobber aktivt for å skape et miljø der mobbing ikke tolereres, og der hver enkelt elev kan utvikle seg til sitt fulle potensial.

Vi forplikter oss til å levere høykvalitetsundervisning som tar hensyn til individuelle behov, og skolens lærere er dedikerte fagpersoner som kon-

tinuerlig streber etter å forbedre sin undervisningspraksis. Vi erkjenner samtidig at et godt samarbeid mellom skolen, foreldre og lokalsamfunn er avgjørende for elevenes suksess. Vi er opptatt av, og oppmuntrer til, aktiv deltakelse fra alle parter for å styrke skolens samfunnsengasjement.’

Arkitektonisk konsept

Tomta ligger godt synlig på en liten kolle ved siden av eksisterende ungdomsskole og i et område hvor skog, kulturlandskap, idrettsanlegg med flerbrukssal, barneskole, barnehage, boligområder og forretningsområder møtes. Mange av disse er forbundet med skogstier.

Området er allerede et sosialt tyngdepunkt, og for eksempel et sted hvor mange ungdommer henger på fritiden.

All skoleaktivitet vil flyttes til det nye bygget. Eksisterende skolebygg vil tas i bruk til andre kommunale oppgaver. Den fløyen som ligger nærmest nybygget skal rives.

Skolen vil få en karakteristisk, sirkulær form. Fra arkitektens prosjektbeskrivelse:

‘Kollen stikker seg litt ut mellom eksisterende ungdomsskole og tiliggende skog.

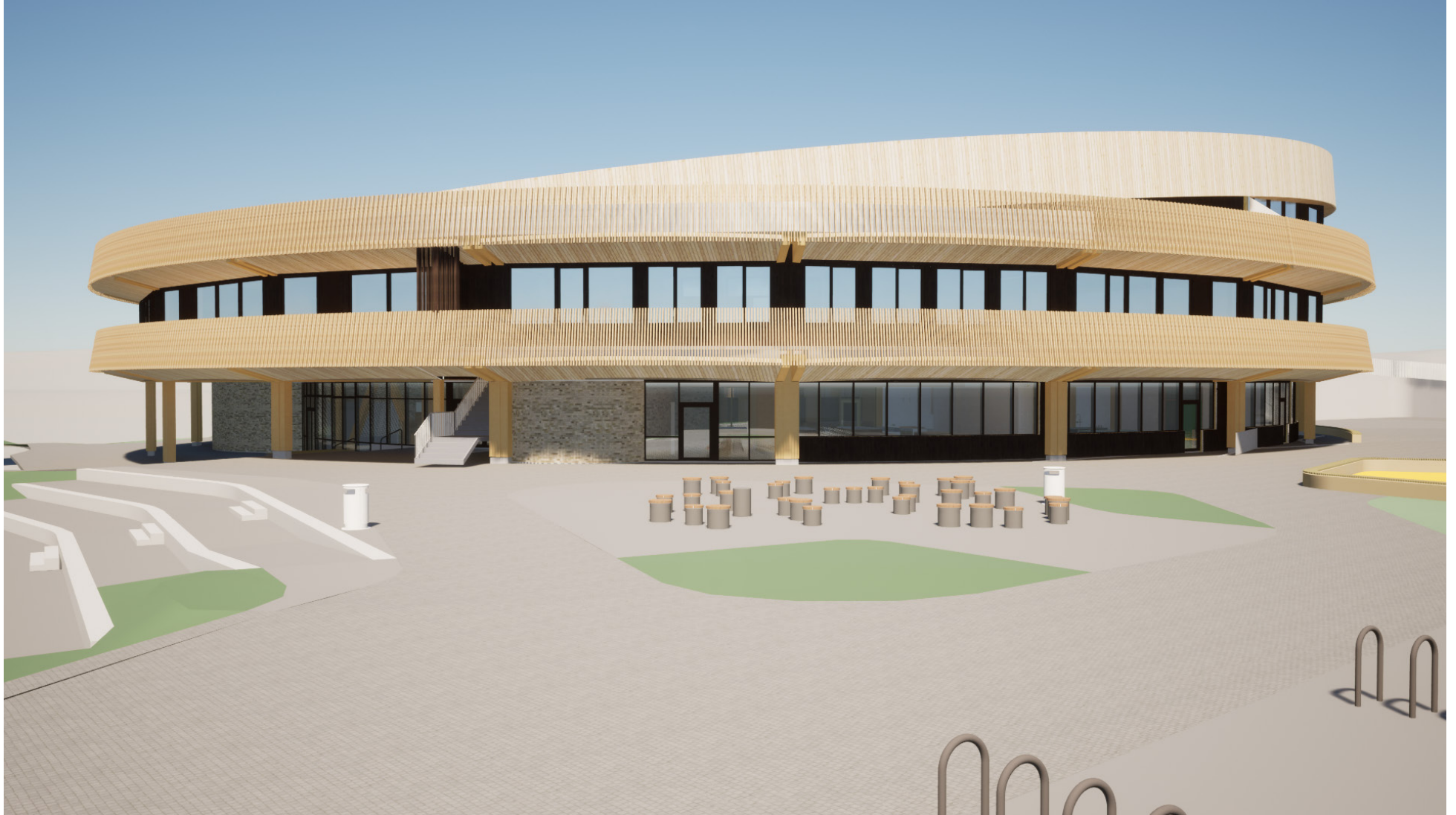
Den er nesten som et nes som skiller natur og kultur. Dette neset bør beholdes! Møtet natur-kultur må dyrkes og uttrykkes! (...)

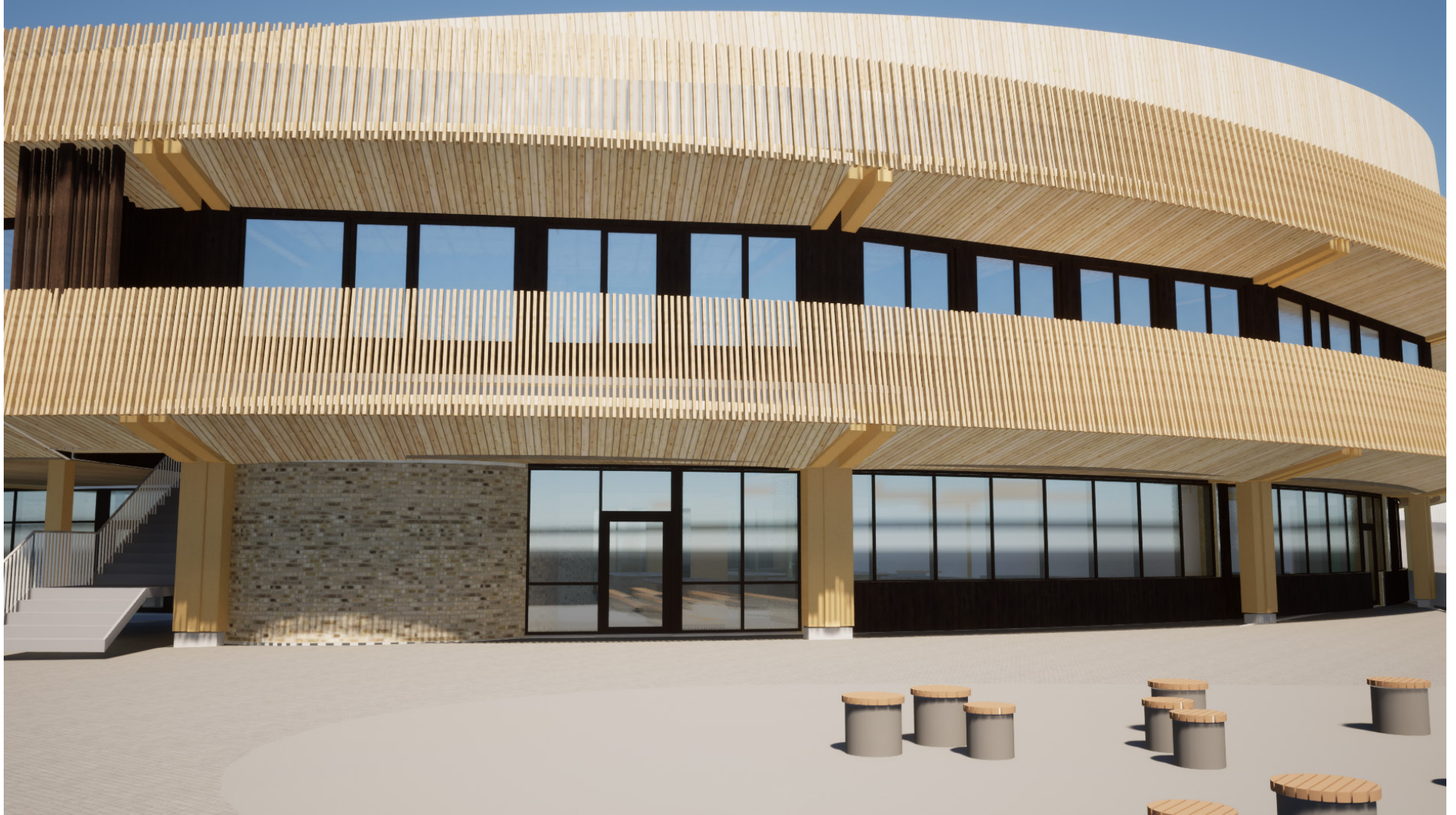
Det arkitektoniske konseptet bør gripe fatt i det allerede stedlige og uttrykke oppgavens visjoner for skolen og nærmiljøet. Vi legger derfor bygget som et fyrtårn, en landet tallerken, oppå tuppen av neset helt mot sør. I tallerkenen legges generelle undervisningsarealer og lærerværelser.

Under graver vi ut sund og kanaler i neset. Neset transformeres slik til holmer i en skjærgård. I skjærgården, mellom holmer og skolegård, plasseres fellesarealer og skolens hjerte, åpen og skjermet, med en sterk, samlende romlig kvalitet.

Inne i «holmene» plasseres avskjermede funksjoner. Kommunikasjoner imellom disse blir spennende smug, organiske oppholdssoner og sosiale møtesteder. De blir en del av skolens hjerte. Rommene mellom holmene blir passasjer og tun - et klyngetun.’









Inngang til 'Lillehertet', den forsterkede avdelingen.



Hjertet

Hjertet er, som navnet tilsier, det sentrale området i skolen: knutepunkt, myldreområde og storsal med kantine og scene. Aktivitetssal, kunst & håndverk og musikkrom ligger rundt.

Luftrommet over Hjertet blir monumentalt og mektig og kretser rundt det sirkelrunde takvinduet, som har fått navnet «Iris».

Arkitektens intensjon har vært at 'hjertet skal være et sted for alle. For

den utadvendte sosialitt, for vennegruppene og de som gir pokker er det store flater å spille på, og en hilsen eller et vink kan nå langt. For de mer reserverte er det rolige soner, skjermende alkover og alternative bevegelsesmønstre.

Obs: Dette bildet er fra en tidlig presentasjon, og takvinduet er ikke korrekt gjengitt. Se s 15 og 16 for korrekt gjengivelse.



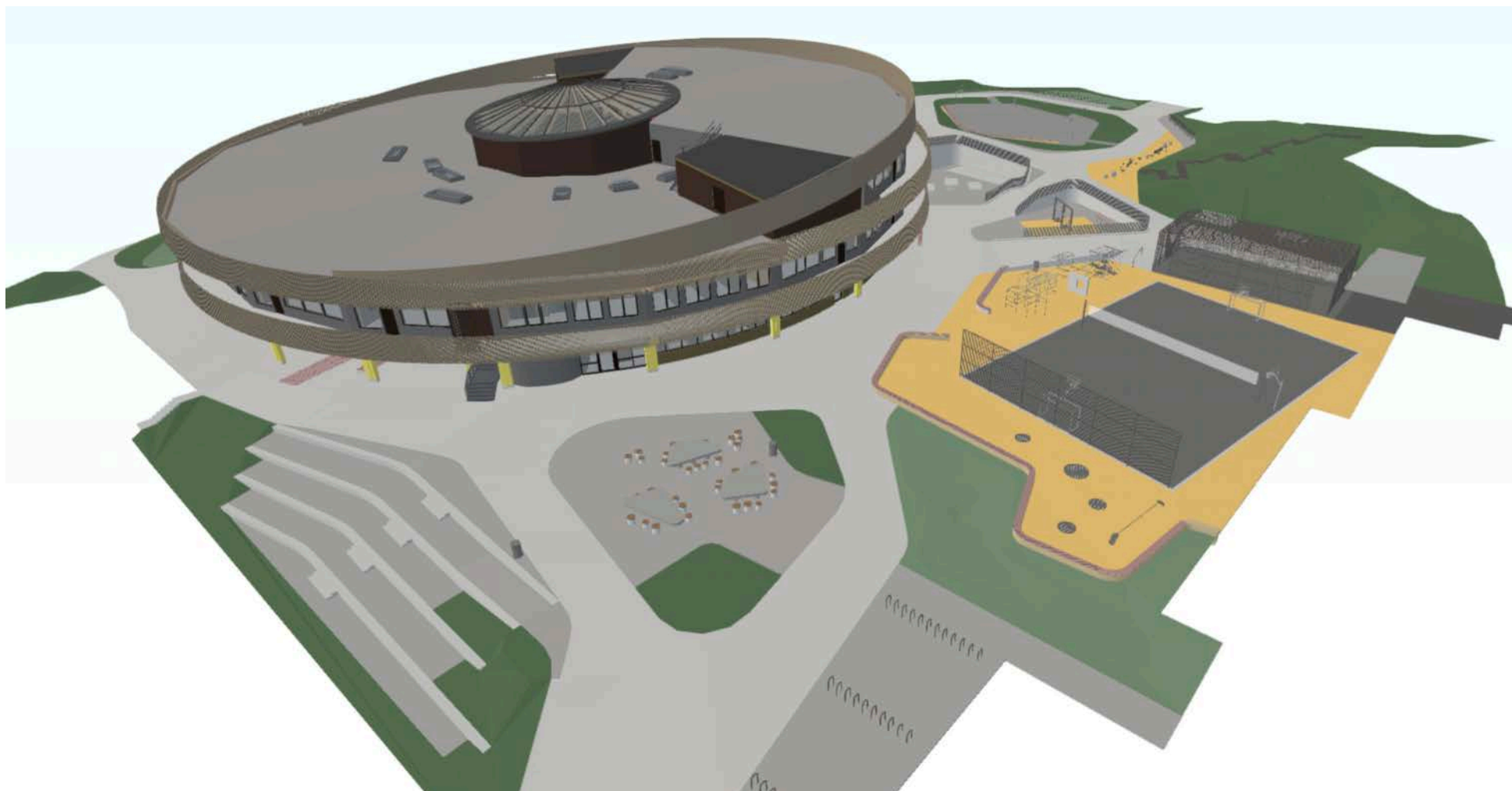
Landskapsplan fra presentasjon. Ikke helt oppdatert, men gir et godt inntrykk av hvordan landskapet er tenkt. Eksisterende skole i hvitt til høyre.

Arkitektens visjoner for uteområdet

‘Her møtes flere generasjoner. Søsken som følges til skolen, besteforeldre og barnebarn på vei til lekeplassen, og familier og unge par på søndagstur. En ny investering i ungdomsskole må imøtekomme ikke bare ungdommenes forventninger og behov, men fasilitere et helt nabolag og sted. (...) Grunnleggende i vårt design er et ønske og visjon om å skape et nav og nærsenter for alle.’

‘Landskapsplanen tar utgangspunkt i å berøre minst mulig av viktige og

særegne naturverdier, og å la naturlige landskapselementer og topografi være ledende for en variert og aktiv skolegård og et nærområde. Det eksisterende stinettet nord for tomten forlenges og forbindes med gang/sykelsti i syd. Internt på i tomteområde bygges et nettverk av mindre forbindelser, som rammer inn de ulike funksjoner og aktiviteter i skolegården. Vi bevarer de naturlige «vollene» i nærområde, og lar dem være «podium» for



‘Ungdom er en vanskelig gruppe å designe for, på vei ut av barndommen men ikke helt klar som voksen. Det er også en vanskelig tid hvor mange møter utenforskap og mobbing, følelse av utilstrekkelighet og sosiale utfordringer. Vårt konsept tar utgangspunkt i at alle er med, men ikke alle trenger å delta. Man kan fint sitte på kanten og følge med på det som skjer, uten at man nødvendigvis er midt i flokken.

Derfor er skolegården delt opp i flere soner eller «øyer», med ulik utfor-

ming, aktiviteter og program. (...) Ved at ulike aktiviteter møtes, kan man bygge relasjoner på tvers av interesser. Langs øyene er det mulighet for sitte- og opphold, men samtidig litt tilbaketrukket, med mulighet for å sitte én, to, fem eller flere. Det er viktig at ikke én interessegruppe tar eierskap over hele skolegården, og ved et mangfold av tilbud i mindre soner sikrer man at flere føler tilhørighet.’

Refleksjon

Hva ønsker vi av kunsten?

Det aller viktigste er at kunsten fungerer som kunst, på sine egne premisser og med de mangfoldige opplevelsene som kunst i seg selv kan gi til ulike mennesker i ulike situasjoner. Hvis vi i tillegg skal driste oss til å formulere noen mer konkrete ønsker for hva kunsten skal tilføre skolen og brukerne, vil det være: *eierskap, identitetsskaping, trivsel og stimuli.*

Vi ser for oss at dette kan innebære i hvert fall to ting.

Et visuelt godt miljø

Kan kunsten bidra til å gjøre skolen til et enda mer vennlig, varmt, inkluderende og trivelig sted – et sted det er godt å være? Kan den løfte det visuelle helhetsinntrykket enda et par hakk i respektfull dialog med arkitekturen?

Kreativitet, engasjement

Frakkagjerd ungdomsskole er preget av sterke visjoner rundt kreativ utfoldelse og aktiv læring. Kan kunsten trigge kreativitet, fantasi, nysgjerrighet, engasjement, undring og ettertanke?

Hvem er kunsten for?

Skolens elever er den primære målgruppen for kunsten.

I tillegg vil det være mange andre som møter kunsten. Personalet er en opplagt gruppe, men skolen kommer også til å brukes flittig utenom skoletiden. Den vil være et samfunns- og kulturhus med organisasjonsliv og aktiviteter av mange slag, og mennesker i alle aldre og med ulike typer bakgrunn vil bruke den.

Uteanlegget kommer også til å være i aktiv bruk av barn, ungdom og voksne, både gjennom organiserte aktiviteter og utenom. Allerede nå er dette et område hvor ungdom pleier å henge på fritiden, og det kommer neppe til å bli mindre av det når den nye skolen kommer på plass.

Dette kan også være nyttig å ha i tankene når forslag til kunst skal utvikles.



Strategi

Kunstkomitéen har valgt å dele prosjektet inn i to underprosjekter: et innendørs i luftrummet over Hjertet, som er byggets sentralt plasserte fellesområde - og et skulpturprosjekt som fordeler seg på flere enkeltskulpturer i uteområdet.

PROSJEKT 1 - HJERTET

Kunstners arbeidsbudsjett: 1 050 000 kr. Dette er et bruttobeløp ink mva. Hjertet er, som nevnt, det sentrale området i skolen: knutepunkt, myldreområde og storsal med kantine og scene. I luftrummet over Hjertet ønskes et fritthengende, tredimensjonalt arbeid.

Den viktigste visjonen for dette prosjektet er formulert i avsnittet 'Et visuelt godt miljø' ovenfor: at kunsten i samspill med arkitekturen skal gjøre rommet til et enda mer tiltalende og interessant sted å oppholde seg.

Med sin sirkelrunde, monumentale form vil dette rommet allerede i utgangspunktet ha en nesten skulpturell kvalitet. Et kunstinngrep her må være av en slik karakter at det ikke trekker helhetsinntrykket ned, men spiller sammen med rommet og tilfører noe som kan løfte det estetiske helhetsinntrykket ytterligere.

Det store takvinduet vil i seg selv by på rike visuelle opplevelser i takt med skiftende lys og værforhold ute. Et kunstverk i luftrummet må ikke hindre opplevelsen av dette, men heller leke med lyset og bidra til å gjøre opplevelsen enda bedre.

Alt i alt taler dette for et ikke-dominerende, subtilt, åpent og luftig kunstnerisk uttrykk som slipper lyset gjennom: heller et spill av mindre elementer enn ett eller noen få massive objekter.

Opsjon: lys

Det er på ingen måte noe krav fra kunstkomitéen at kunsten skal inneholde et element av lys. Men muligheten er til stede, og det kan legges opp et elektrisk punkt på et egnet sted. En eventuell elektrisk installasjon må tilfredsstillende alle tekniske og sikkerhetsmessige krav og må holdes innenfor de begrensningene som er beskrevet i avsnittet 'Tekniske forhold'.

Tematikk

Kunstkomitéen ønsker ikke å legge noen tematiske føringer for dette arbeidet. Kunstneren står fritt til å velge den tematiske innfallsvinkelen som hen finner relevant for skolen. Det viktigste er at arbeidet søker å møte den visjonen som er beskrevet under 'Refleksjon', kanskje med spesiell vekt på det som sies om 'et visuelt godt miljø'.

Tekniske forhold

Det skal ikke legges skjul på at dette vil være et teknisk krevende prosjekt, og det er en del kompliserende faktorer. Vi innser at dette stiller store krav til prosjektering og utvikling av praktiske/tekniske løsninger, og det er grunnen til at konkurransehonoraret for dette delprosjektet er 5000 kr høyere enn for utendørs prosjektet (se 'Utvelgelse av kunstnere').

Konkurrentene vil også ha anledning til å stille tekniske spørsmål og be om verifisering av sine tekniske løsninger i konkurransefasen. Slike henvendelser sendes kunstkonsulenten som videreformidler dem til dem som har den rette kompetansen.

Materialbruk

Kunstkomitéen ønsker i utgangspunktet ikke å sette begrensninger for hvilke materialer som kan brukes. De ulike forholdene som er beskrevet under vil imidlertid gi en del naturlige begrensninger som må respekteres. Alle materialer må møte de kravene som beskrives under – det gjelder spesielt vekt, brennbarhet og hvor mye belastning de tåler. Materialene må være holdbare og ikke endre karakter uforholdsmessig mye med tiden. Fargene som brukes må være bestandige – kunstverket vil bli eksponert for dagslys gjennom takvinduet, men ikke særlig direkte sollys (avhengig av hvor høyt det blir hengende).

Adkomst med lift

Fra tid til annen vil det være behov for tilkomst til takvinduet for rengjøring og service. Dette skal gjøres ved hjelp av en lift som må kunne bevege

seg sidevis, og kunsten må ikke være til hinder for det. Det kan løses på en av to måter:

- Materialbruk og tekniske løsninger er slik at kunsten tåler at en lift beveger seg «gjennom» den, altså at elementene kan løftes/skyves forsiktig til side for å gi plass til lift.
- Kunsten kan tas ned på en enkel måte, f.eks ved bruk av karabinlåser e.l., for å gi plass til lift, og tilsvarende enkelt henges opp igjen.

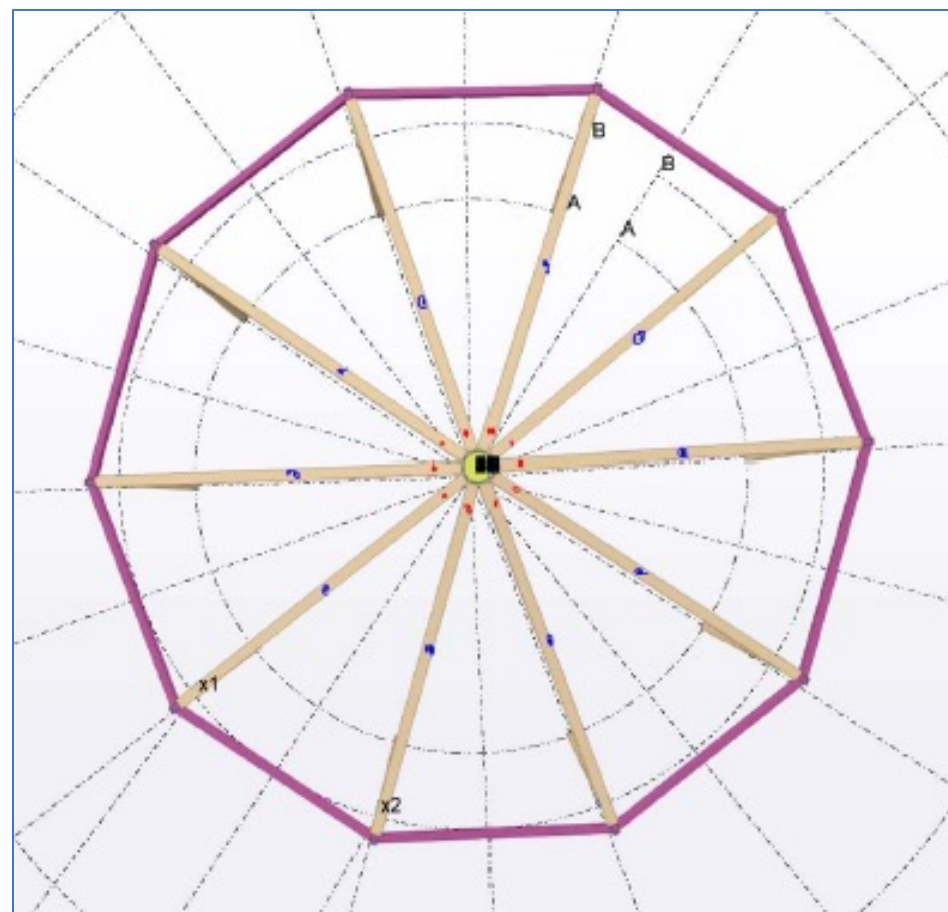
Oppheng

To hovedprinsipper for oppheng er mulig (og kan evt kombineres)

- Vertikalt oppheng fra limtrebjelkene i takvinduet. Se skisse. Hvert av disse punktene kan tåle 150 kg.
- Horisontalt oppheng hvor wire e.l. spennes mellom punkter i veggene rundt luftrummet, og kunsten henges fra wiren. Denne løsningen forutsetter at kunsten kan tas ned når lift skal brukes (se over).

Andre tekniske begrensninger

- Kunsten og innfestingen må være utenfor rekkevidde for elever.
- Kunsten må ikke ødelegge for akustikken, altså reflektere uforholdsmessig mye lyd.
- Kunsten må ikke reflektere lys på en flimrende måte som kan skape vanskeligheter for personer med sensoriske vansker.
- Det må ikke benyttes lett antenkelige produkter i kunstverket, som f.eks. plast, isopor. Materialvalg må avklares med byggeprosjektets brannkonsulent underveis i konkurranse- og produksjonsfasen.
- Det må brukes ubrennbart opphengssystem, som f.eks wire og gjengestag. Opphenget må ha dokumentert brannmotstand minst 10 minutter.
- Kunsten må ikke komme i konflikt med sprinkleranleggets dekning. (Dette taler også for en løsning med flere mindre elementer heller enn ett eller noen få store.) Plan for sprinklersystem vil presenteres for konkurrerende kunstnere under befarng.
- Eventuell innfesting i limtrebjelkene må ikke komme i konflikt med systemet for blendingsgardiner. Konkret informasjon om dette systemet vil også presenteres under befarng.



Mulige opphengspunkter i limtrebjelkene.

Rødt: 1 meter fra enden av limtreet. Blått: midt i spennet.

Hvert punkt tåler 150 kg.



Lysforhold i Hjertet i henholdsvis juni og desember, middagstid



Mars, middagstid.

PROSJEKT 2 - UTE

Kunstners arbeidsbudsjett: 830 000 kr. Dette er et bruttobeløp inkl. mva. Uteanlegget er et sammensatt og organisk utformet område hvor ulike soner og funksjoner avløser hverandre. Noen deler av området er sterkt bearbeidet, mens andre er mer naturpregede.

I dette området ønskes et skulpturprosjekt bestående av en serie enkelt-skulpturer plassert på ulike steder.

Det er et bevist valg fra kunstkomitéens side å satse på flere mindre objekter fordelt på området framfor en enkelt større skulptur. Dette kan gi en rikere og mer sammensatt opplevelse av kunsten, og muliggjør en dynamikk mellom de ulike elementene, enten de skaper en sammenhengende «fortelling», utfyller hverandre, kontrasterer hverandre eller utnytter mulighetene på et annet vis.

Komiteén er innforstått med at budsjettet ikke tillater store formater, spesielt siden det forventes flere skulpturer. Vi ønsker ikke å definere ønskede dimensjoner i kunstplanen, men spørsmålet vil bli nærmere diskutert på befaringen ved oppstarten av den lukkede konkurransen.

Minste antall skulpturer er tre, men det er ikke formulert noe maksimumsantall.

To plasseringer er obligatoriske, mens det er større frihet for den/de øvrige.

En skulptur skal plasseres enten på felt A1 eller A2 på skissen under. Disse ligger ved inngangspartiet og er det området som vil få mest trafikk. Den skulpturen som plasseres her vil dermed bli en slags hovedelement i skulpturprosjektet.

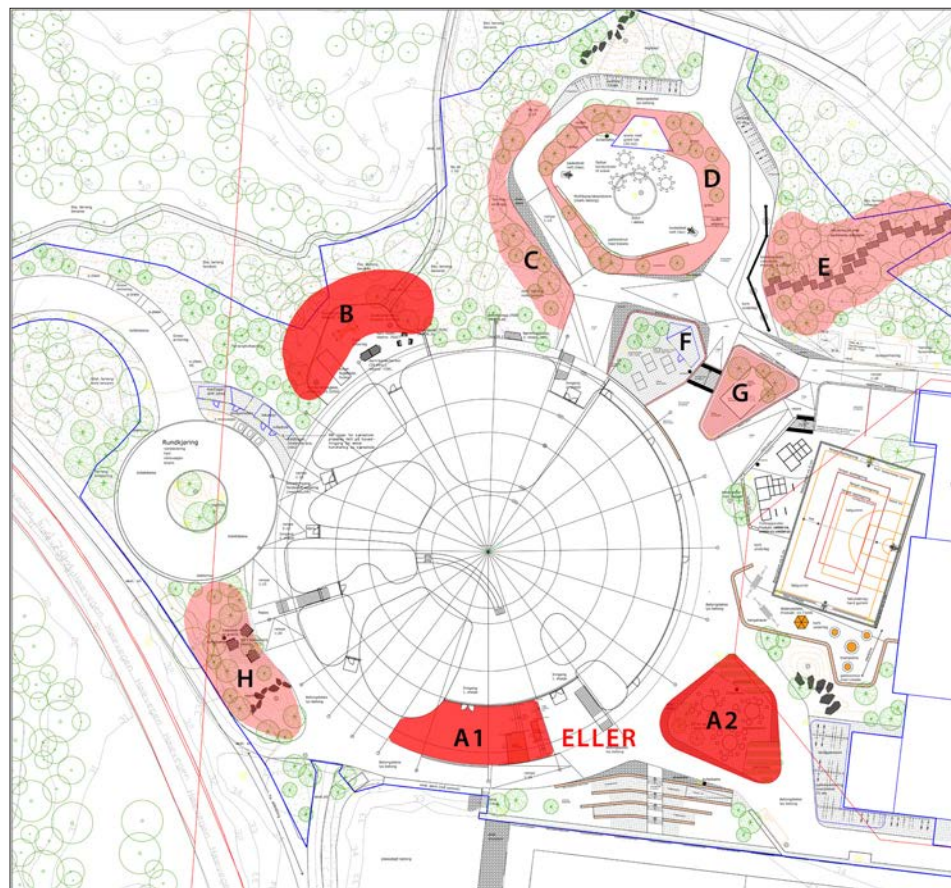
Videre skal en skulptur plasseres på felt B. Dette området skal først og fremst fungere som uteplass for Lillehjertet, skolens forsterkede avdeling.

For øvrig står feltene C til H (lyserøde) til disposisjon for skulpturer, og det er opp til kunstner selv å foreslå plassering.

Merk: felt F har en ringmur som eventuelt kan egne seg til å montere en skulptur på, og det er kun denne muren som er aktuell her, ikke selve feltet. Felt G har også en tilsvarende mur, som eventuelt kan brukes, men her er også selve feltet disponibelt.

Skissen er veiledende. I prinsipp og hovedtrekk vil den være gjeldende,

men mindre justeringer kan forekomme. Det vil eventuelt bli tatt opp ved befaring.



Obligatorisk: felt A1 eller A2, samt felt C.

Valgfrie felt: C til H

For felt F er det kun ringmuren som er aktuell.

Tematikk

Som for prosjektet innendørs ønsker kunstkomitéen heller ikke å definere en klar tematikk for dette delprosjektet. Det viktigste er at de intensjonene som er beskrevet under 'Refleksjon' blir oppfylt, kanskje med spesiell vekt på det som sies om å trigge kreativitet, fantasi, nysgjerrighet, engasjement, undring og ettertanke.

Det er opp til kunstneren å velge den tematiske innfallsvinkelen som best kan bidra til dette. På bakgrunn av kunstplanen, inntrykk og informasjon fra befaringen, samt eventuell egen research, oppfordres konkurrerende kunstnere til å gjøre seg opp en oppfatning av stedets identitet, kvaliteter og eventuelle mangler - og velge strategi ut fra dette.

Materialer, holdbarhet, sikkerhet

Kunstkomitéen er åpen for ulik materialbruk, men det er et absolutt krav at de materialene og teknikkene som er brukt må være svært robuste. Det samme gjelder fundamentering. Kunsten skal stå i mange år, og på et sted som dette kan den bli utsatt for temmelig røff behandling.

Begrepet holdbar innebærer også at farge og andre overflatekvaliteter ikke forringes eller endres utilbørlig over tid - selv om en normal patinering vil være helt akseptabelt som en naturlig del av et kunstverks liv.

Tagging kan forekomme, så overflatene må tåle de kjemikaliene som brukes for å fjerne dette.

Brukersikkerhet må ivaretas, og kunstverket må ikke kunne være til skade for publikum.



ETISK OG MILJØMESSIG STANDARD

For begge delprosjekter forventes det at alle materialer som anvendes tilfredsstiller høye krav til etikk og miljøvennlighet.

UTVELGELSE AV KUNSTNERE

Prekvalifisering

Oppdragene lyses ut via kunstsentrene, kunstner- og kunsthåndverkerorganisasjonene og ulike digitale nettverk. Profesjonelle billedkunstnere og kunsthåndverkere som bor og arbeider i Norge inviteres til å sende inn presentasjoner av eget kunstnerskap. Kunstnerteam/-grupper er også velkomne til å melde sin interesse.

I tillegg til den åpne prekvalifiseringen forbeholder kunstkomitéen seg retten til selv å invitere aktuelle kandidater til prekvalifisering. Ved utvelgelse av konkurrerende kunstnere skal det ikke gis fortrinn til kandidater som er direkte invitert framfor de som har sendt presentasjoner på grunnlag av den åpne utlysningen.

Lukket konkurranse

Tre kunstnere inviteres til å konkurrere om prosjektet innendørs og tre til å konkurrere om prosjektet utendørs.

Konkurranshonorar: 35 000 kr for innendørs prosjekt. 30 000 kr for utendørs prosjekt. For vinnerne av konkurransene inngår konkurranshonoraret i det samlede honoraret.

FRAMDRIFTSPLAN

| | |
|------------------------------------|---------------------------------|
| Prekvalifisering | medio februar - medio mars 2024 |
| Befaring, oppstart konkurranse | ultimo mars / primo april 2024 |
| Leveringsfrist / juryering | juni / august 2024 * |
| Evt frist for justering av forslag | august / september 2024 |
| Frist ferdigstilling og montering | høstferien 2025 (uke 41) ** |

* Nøyaktig frist vil være avhengig av hvor tidlig befaring og konkurransestart lar seg gjennomføre, og settes i samråd med konkurrerende kunstnere.

** Montering innendørs må foregå i selve høstferien.

BUDSJETT

Alle beløp ink MVA

| | |
|---|------------------|
| Kunstkonsulent | 150 000 |
| Arkitekt, LARK og entrepenør | 180 000 |
| Konkurranshonorar innendørs | 70 000 * |
| Konkurranshonorar utendørs | 60 000 * |
| Befaring: reise etc | 25 000 |
| Kunstners arbeidsbudsjett innendørs | 1 050 000 ** |
| Kunstners arbeidsbudsjett utendørs | 830 000 ** |
| 5% avg til Bildende kunstneres hjelpefond | 94 000 |
| Skilting | 7 000 |
| Dokumentasjon | 9 000 |
| Uforutsett | 25 000 *** |
| Sum | 2 500 000 |

* Konkurranshonoraret er satt forskjellig på de to prosjektene fordi innendørsprosjektet vil være mer teknisk krevende, og kanskje også medføre utgifter til tekniske konsulenter o.l.

Konkurranshonorar utbetales til de konkurrentene som ikke blir tildelt oppdraget. Vinnerens honorar inngår i deres totale honorar/arbeidsbudsjett.

** Skal dekke kunstnerens honorarer, samt alle utgifter til utvikling, produksjon, transport og montering. Dette inkluderer materialutgifter, reiseutgifter og eventuelle utgifter til konsulenter, håndverkere, underleverandører etc.

*** Eventuelle ubrukte midler brukes til formidlingstiltak og markering ved åpning