



TYSVÆR KOMMUNE

ÅRSPLAN

AKSDAL BARNEHAGE

2023 - 2024

Aktivitet og trivsel

GODT Å
leve

KJEKT Å
jobbe

MYKJE Å
oppleve

Aksdal barnehage

Aksdalsvegen 167
5570 Akسدal

Tlf: 99 64 73 19
<https://www.tysver.kommune.no/>

Følg oss på Facebook

1. Visjon for Tysvær kommune

Tysvær kommune har en felles visjon: ”Aktivitet og trivsel”

Visjonen blir fulgt opp av slagordene:

- ✓ Godt å leve
- ✓ Mykje å oppleve
- ✓ Kjekt å jobbe

Tysvær kommune skal være en framtidsrettet samfunnsutvikler som er tilgjengelig og lydhør overfor innbyggere og næringsliv.



Tysvær kommune sitt målkart:



Vi i Aksdal barnehage vil at visjon, mål og verdier skal kjennetegne alt arbeid og samarbeid i barnehagen, og være synlig i lek, læring og sosialt samspill. Vi er en engasjert personalgruppe som jobber for å være en barnehage med høy kvalitet, og som har et godt tilbud til alle våre brukere.

2. Aksdal barnehage er en kommunal barnehage som eies og drives av Tysvær kommune og ligger sentralt plassert i Aksdal sentrum – like ved Tysværtunet kulturhus, Aksdal senter og en liten skog. Like øst for barnehagen har vi også vår egen lille skog, og i tillegg har vi fine nærområder like ved barnehagen som vi bruker mye når vi er ute på tur.

I skogen ved barnehagen er koia vår som vi bruker flittig. Det har de siste årene blitt hogd ned en god del trær i skogen, men området like utenfor gjerdet vårt er spesielt fint for de aller yngste når de skal øve seg på å gå i ulendt terreng. Vi bruker også basketballbanen som ligger like ved. I tillegg ligger Alvanuten like i nærheten og vi bruker turstien rundt Bongsatjørn.



Aksdal barnehage er en basebarnehage som drives uten avdelinger. Personalet er en sammensveiset gjeng med god kompetanse og lang erfaring. Barna er fordelt på stor og liten base, og på basene deler vi barna inn i aldersdelte grupper med faste barn og voksne, men jobber også i grupper på tvers av alder.

Mål: Sammen skal vi skape verdifulle opplevelser for små og store

Delmål:

- gi barna gode øyeblikk
- skape trygge og varme relasjoner
- vennskap

Det pedagogiske innholdet skal bygge på et helhetlig læringssyn hvor dannelse, omsorg, lek og læring står sentralt. Dannelse skal være en kontinuerlig prosess i all vår aktivitet.

Vårt mål om å skape verdifulle felles opplevelser skal kjennetegne alt arbeid og samarbeid. Humor, engasjement, toleranse og respekt er viktige verdier som vi holder høyt. Sammen skal vi skape minner, og barna skal få mulighet til medvirkning. Alle skal bli sett, hørt og verdsatt.



3. Rammefaktorer

«Alle barnehager er pålagt å ha egen årsplan. Årsplanen skal blant annet vise hvordan barnehagen arbeider med omsorg, lek, danning og læring. Det skal fremkomme hvordan barnehagen arbeider med tilvenning av nye barn og ivareta samarbeid og sammenheng med skole.» *Rammeplanen 2017*

- **Barnehageloven**

<http://www.lovdatab.no/all/hl-20050617-064.html>

Barnehagens formålsparagraf: Barnehagen skal i samarbeid og forståelse med hjemmet ivareta barnas behov for omsorg og lek, og fremme læring og danning som grunnlag for allsidig utvikling. Barnehagen skal bygge på grunnleggende verdier i kristen og humanistisk arv og tradisjon, slik som respekt for menneskeverdet og naturen, på åndsfrihet, nestekjærlighet, tilgivelse, likeverd og solidaritet, verdier som kommer til uttrykk i ulike religioner og livssyn og som er forankret i menneskerettighetene.

Barna skal få utfolde skaperglede, undring og utforskertrang. De skal lære å ta vare på seg selv, hverandre og naturen. Barna skal utvikle grunnleggende kunnskaper og ferdigheter. De skal ha rett til medvirkning tilpasset alder og forutsetninger.

Barnehagen skal møte barna med tillit og respekt, og anerkjenne barndommens egenverdi. Den skal bidra til trivsel og glede i lek og læring, og være et utfordrende og trygt sted for fellesskap og vennskap.

Barnehagen skal fremme demokrati og likestilling og motarbeide alle former for diskriminering

Psykososialt barnehagemiljø:

I 2021 gjorde Stortinget vedtak i barnehageloven om barns rett til et trygt og godt omsorgs- og læringsmiljø. Barnehageloven krever at barnehagene skal jobbe systematisk for å forebygge mobbing og utestenging, og for å skape miljø der barn trives, blir sosialt inkludert og utvikler seg.

Barnehagen er forpliktet til å ha nulltoleranse mot krenkelser som utestenging, mobbing, vold, trakassering og diskriminering.

Lovendringen innebærer også:

* at barnehagen har en aktivitetsplikt og skal følge med på hvordan barn har det. Vi skal også undersøke og sette inn tiltak dersom vi har mistanke om at barn ikke har det bra. Barnehagen har også plikt til å undersøke når foreldre sier ifra, selv om personalet har en annen oppfatning. Det skal lages en skriftlig plan for oppfølging av både enkeltbarn og barnegruppe.

*en skjerpet aktivitetsplikt dersom en har mistanke om at personalet krenker barn

*alle i personalet har plikt til å melde fra til styrer dersom de har mistanke om, eller kjennskap til, at et barn ikke har det trygt og godt i barnehagen. Styrer har ansvar for at barnehagen håndterer og følger opp meldingene på en ansvarlig måte.



Slik vil vi jobbe forebyggende:

- Være sensitive og ta barns perspektiv
- håndtere atferd
- relasjonsbygging mellom barn-ansatte og mellom barn-barn
- arbeid med kommunikasjon, språk, sosial kompetanse og vennskap
- samarbeid mellom barnehage og hjem og synliggjøring av foreldrenes viktige rolle i å skape et inkluderende miljø

Slik vil vi jobbe med aktivitetsplikten:

Terskelen for hva som vekker en mistanke skal være lav, og kan for eksempel basere seg på observasjoner av barna. Styrer er ansvarlig for at meldingene følges opp av undersøkelse og med de tiltak som er nødvendig. Barnehagen skal sette inn tiltak uansett om undersøkelsen viser at det etter en helhetlig vurdering ikke har skjedd noen krenkelser mot barnet. Så lenge barnet selv opplever å ikke ha det trygt og godt, skal barnehagen sette inn tiltak for å hjelpe barnet. I noen tilfeller kan tiltakene gå ut på å veilede barnet og å sette det bedre i stand til å håndtere det som oppleves som vanskelig.

Plikten til å sette inn tiltak omfatter også en plikt til å følge opp, evaluere virkningen og eventuelt endre tiltak dersom det er nødvendig. Tiltaksplanen skal være skriftlig. Plikten til å sette inn tiltak varer inntil barnet har et trygt og godt barnehagemiljø.

Alle barnehagene i Tysvær kommune har utarbeidet en handlingsplan som vi bruker i arbeidet for å ivareta et trygt og godt barnehagemiljø for alle barn.

- **Rammeplan for barnehagens innhold og oppgaver**

<https://www.udir.no/laring-og-trivsel/rammeplan-for-barnehagen/>

Barnehagen er en pedagogisk virksomhet og et velferdstilbud for småbarnsforeldre der barn under 6 år skal få et omsorg- og læringsmiljø som har fokus på barns beste. Rammeplanen gir personalet føringer for innhold og oppgaver i barnehagen. Planen er et forpliktende arbeidsredskap som personalet skal bruke i sitt arbeid. Innholdet i barnehagen skal bygges på et helhetlig læringssyn der omsorg, lek og læring er sentrale deler. Hvordan voksne er i møte med barn vektlegges særlig i Rammeplanen.

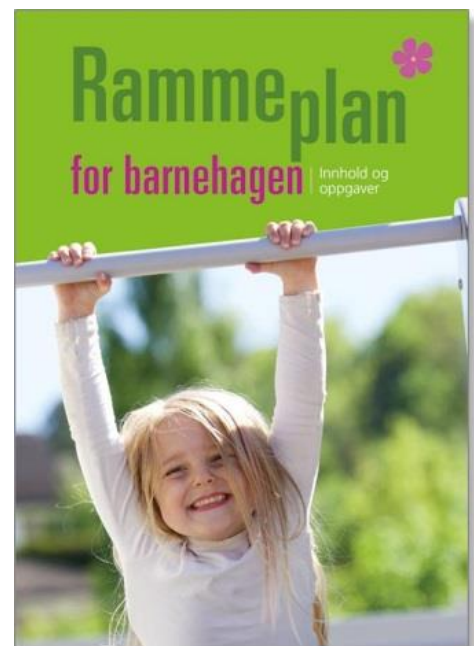
I tillegg viser rammeplanen til syv fagområder som barnehagen skal arbeide med:

- Kommunikasjon, språk og tekst
- Kropp, bevegelse, mat og helse
- Kunst, kultur og kreativitet
- Natur, miljø og teknikk
- Etikk, religion og filosofi
- Natur, miljø og teknologi
- Antall, rom og form

Barnehagen har utarbeidet handlingsplaner som beskriver mål og metode for arbeidet som er i samsvar med rammeplanen og fokusområdene i Tysvær kommune.

Barnehagebruksplan Tysvær kommune 2019 – 2030

Denne planen er kommunens viktigste plandokument for utforming av kommunale barnehager og for barnehagestrukturen i kommunen i framtiden. Den gir en samlet oversikt over behov for nye



barnehagebygg, og er i tillegg en tilstandsrapport for eksisterende barnehager. Den gir også en oversikt over barnehagenes eventuelle renoveringsbehov.

Sammen om det beste for barnet – Tysvær kommune sin strategiske plan for barn og unge

Planen berører kommunens tjenester rettet mot barn, unge og deres familier. Den tar også opp i seg andre områder som preger barn og unges oppvekst, slik som frivillighet, fritid og folkehelse. Planen er overordnet og er et styringsdokument. Den gir prioriteringer og retning for arbeidet med å bidra til en trygg og god oppvekst med mestring og utvikling for barn og unge i Tysvær kommune.

Temaplanen skal også være et verktøy som organisasjonen skal bruke i arbeidet med å identifisere styrker og svakheter i egen praksis, prioritere utviklingsområder og legge til rette for at det i fellesskap kontinuerlig arbeides med å utvikle og forbedre praksis.



Strategiene og innsatsområdene i temaplanen er illustrert i denne modellen:

Modellen er designet som et hjul for å synliggjøre hvordan de ulike nivåene og elementene i modellen er gjensidig avhengig av hverandre for at vi skal skape sammenheng i arbeidet vårt.

Lenke til planen:

<https://www.tysver.kommune.no/f/p1/i58bb265f-db11-48ba-9450-fdaf13f45cb2/sammen-om-det-beste-for-barnet-temaplan-barn-og-unge-2022-2026-ny-140223.pdf>

Innsatsområder for å lykkes – veien mot målet:

De fire innsatsområdene skal bygge opp under den felles målsettingen og handler om å prioritere og velge ut områder som alle jobber med.

De fire områdene er:

Vi har tidlig innsats – tidlig og riktig innsats	Vi er brobyggere	Vi gir robuste tjenester – som gir robuste barn	Vi vil ha alle med
--	------------------	---	--------------------

Hva betyr de ulike innsatsområdene for oss i Aksdal barnehage?

Vi har tidlig innsats – tidlig og riktig innsats

Tidlig innsats handler om at det skal være et godt faglig tilbud for foreldre og alle barn og unge i kommunen. Det handler om at alle som arbeider med barn og unge i kommunen bidrar med å forebygge utfordringer, og at tiltak settes inn så snart utfordringer blir avdekket. Barn og familier skal merke at vi spiller på lag for å finne løsninger som passer for dem.

I Aksdal barnehage betyr dette i praksis:

- Vi jobber i små grupper – tett på barna
- Barnets beste er utgangspunktet for alle avgjørelser vi tar
- Vi er autoritative voksne som er respektfulle, trygge omsorgspersoner, er nær barna, er lydhøre og gir barna rom for medvirkning
- Vi tar tak i utfordringer raskt, og har dialog med hjemmet
- Vi gjør observasjoner og kartlegginger for å kunne hjelpe og støtte barnets utvikling best mulig. Setter inn tiltak raskt når det er nødvendig
- Vi legger til rette for god dialog med alle foreldre uavhengig av språklig og kulturell bakgrunn
- Inkludering er et viktig prinsipp for oss i alt vi gjør – vi lærer om hva som er likt og ulikt, og det å ha respekt for og nysgjerrighet på det som er annerledes
- Vi har spesialpedagog ansatt i barnehagen
- Vi har tett samarbeid med helsestasjon, PPT og barnevernstjenesten og har faste møtepunkt
- Vi har gode rutiner for overganger både mellom gruppene i barnehagen og barnehage – skole

Vi er brobyggere

Brobyggere handler om at vi skal bygge solide samarbeidsbroer mellom tjenestene i kommunen og mellom tjenestene og familiene – til sammen er vi «laget rundt barnet», og skal i mange sammenhenger virke sammen for at behovene til barna blir møtt på best mulig måte. Laget rundt barnet skal være likestilte aktører og lagspillere med ulikt ansvar inn i arbeidet med å hjelpe det enkelte barn og dets familie.

I Aksdal barnehage betyr dette i praksis:

- Tett foreldresamarbeid gjennom hele «barnehagelivet». Startsamtale i god tid før barnet starter i barnehagen
- Vi legger til rette for god dialog med alle foreldre uavhengig av språklig og kulturell bakgrunn. ASK-bilder (alternativ og supplerende kommunikasjon) som samtalestøtte
- Gi god informasjon om hvilke muligheter det er i kommunen for hjelp og støtte til barn og familier – laget rundt barnet

- Tverrfaglig oppvekststeam – TOT som en møtearena for fagpersoner fra barnehage, barnevernstjenesten, helsestasjon og PPT for å drøfte og få råd og veiledning på tiltak for enkeltbarn eller barnegruppa
- Stafettlogg – et hjelpemiddel vi bruker for å loggføre og evaluere tiltak for enkeltbarn. Både foreldre og fagpersoner har lesetilgang.
- Samarbeid med andre tjenester; fysio- og ergoterapitjenesten, psykisk helsetjeneste, helsestasjon, PPT og barnevernstjenesten

Vi gir robuste tjenester – som gir robuste barn

For å kunne være en robust tjeneste må vi ha kompetente ansatte – ansatte som både kan og vil! Det handler om kompetanse til å oppdage, se og identifisere adferd og krenkende situasjoner, samtidig ha forutsetningene for å kunne gripe inn tidlig med de rette tiltakene. Det handler også i like stor grad om å ha forståelse for og evne til å samarbeide og samhandle tverrfaglig og tverretatlig.

Vi må også se robusthet i et folkehelseperspektiv - et robust samfunn der alle deltar og bidrar og inkluderes til god folkehelse. Foreldrestøtte er også viktig i denne sammenhengen. Med dette menes alle typer støtte som kan bistå og styrke foreldrene i foreldrerollen. Hjelp og støtte skal settes inn så tidlig som mulig for å forebygge at problemer oppstår.

I Aksdal barnehage betyr dette i praksis:

- Sensitive ansatte som bygger god relasjon til barna, fremmer positiv atferd og gir barna støtte til å mestre motgang og håndtere utfordringer
- Ansatte som jobber etter barnets beste-prinsippet
- Barn som blir kjent med og kan sette ord på følelsene sine
- Barn som får medvirke i hverdagen og som kjenner at de er en del av en større helhet
- Barn som lærer å bli sosialt kompetente
- Barn som lærer å sette grenser for seg selv –følger progresjonsplanen i prosjektet «Eg e meg og du e deg»
- Tett og godt foreldresamarbeid
- God kvalitet i alle overganger
- Vi bruker «Psykologisk førstehjelp»-programmet sammen med barna



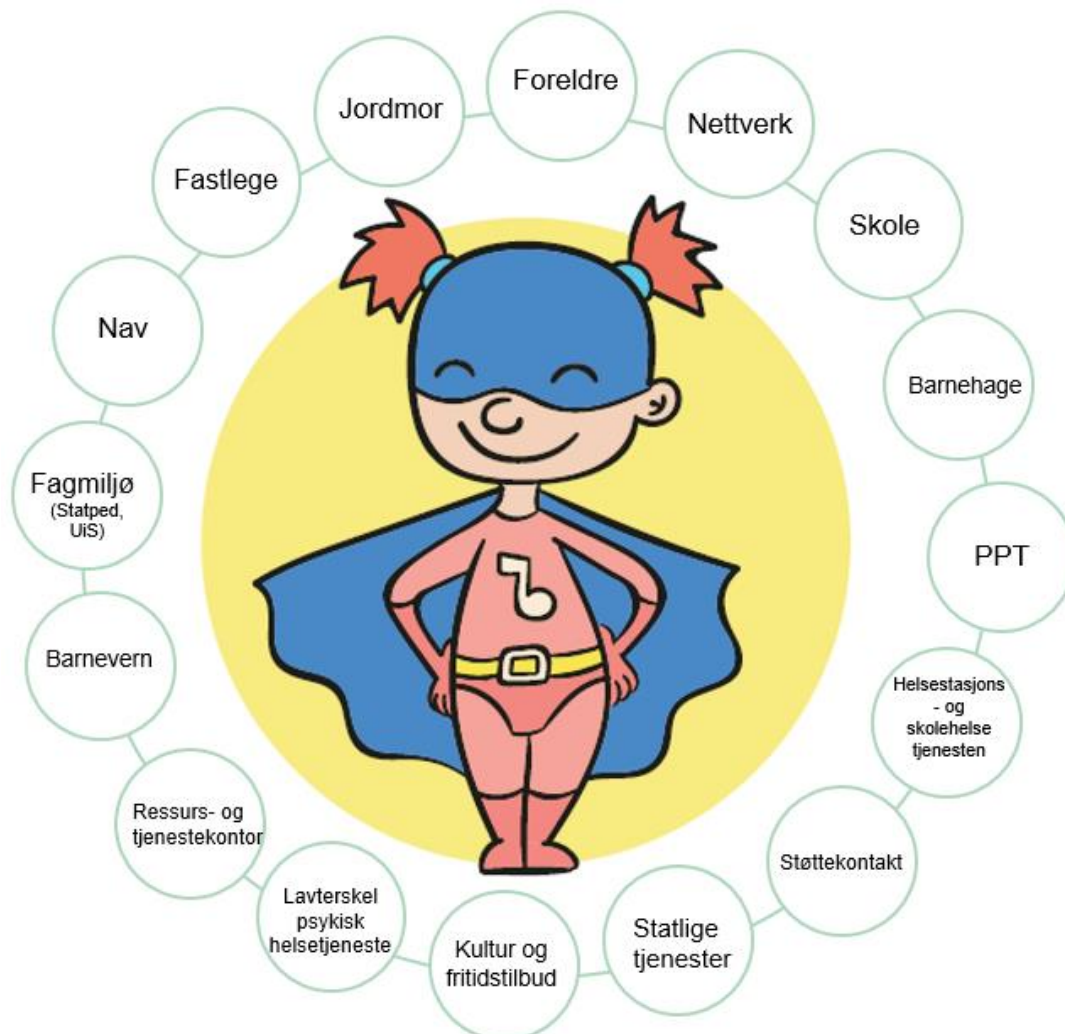
Vi vil ha alle med

Medvirkning står sentralt i dette satsingsområdet – vi må lytte og gi rom for barnas stemme. Å bygge små og store fellesskap som bidrar til å styrke robusthet og gir den enkelte mulighet å delta ut fra egne forutsetninger. På denne måten vil det bidra til et samfunn med bruk for alle hvor vi kan skape et godt og inkluderende oppvekstmiljø.

I Aksdal barnehage betyr dette i praksis:

- Barna skal bli sosialt kompetente – øve på selvhevdelse og selvkontroll og mestring i relasjon med andre
- Barna er nysgjerrige og utforskende – oppdager nye sammenhenger
- Barn som leker allsidig og prøver nye leker – glede og trivsel
- Ansatte som ser barnas behov og legger til rette for spennende og gode lekemiljøer som stimulerer ulike typer lek
- Ansatte som støtter og veileder barna i leken slik at alle er inkludert

Laget rundt barnet:



4. Medarbeiderverdier i Tysvær kommune: ROMA

Personalet skal arbeide i samsvar med medarbeiderverdiene. Dette skal vise igjen i hvordan ansatte er i møte med brukere, innbyggere og andre vi samarbeider med



	Overfor medarbeidere:	Overfor brukere:
Raus	<ul style="list-style-type: none"> Alle må føle seg som en del av fellesskapet, bli sett, hørt og respektert Alle må bidra, samarbeide, dele erfaringer/ideer og være åpne for endringer 	<ul style="list-style-type: none"> Alle må være varme, trygge omsorgspersoner som møter barn og foreldre med respekt og profesjonalitet
Open	<ul style="list-style-type: none"> Alle må være ærlige, gi tilbakemelding og respektere sine kollegaer 	<ul style="list-style-type: none"> Skape tillit ved å gi god informasjon og ha en åpen, ærlig og profesjonell dialog med foreldrene Være varm, nær, lydhør og gi barna rom for medvirkning
Modig	<ul style="list-style-type: none"> Våge å ta opp vanskelige saker, stille spørsmål ved ting og være så trygg på seg selv at en tør stå for meninger, verdier og kunne sette krav Kunne dele kunnskap, støtte hverandre, gi konstruktive tilbakemeldinger, være ærlig og samtidig lydhør Å utfordre seg selv, gir ny kunnskap 	<p>Barn:</p> <ul style="list-style-type: none"> Være lydhør og gi av seg selv, og samtidig våge å sette tydelige grenser og «stå i det» <p>Foreldre:</p> <ul style="list-style-type: none"> Ta opp vanskelige saker på en profesjonell, ærlig og støttende måte. Tenke barnets beste.
Ansvarlig	<ul style="list-style-type: none"> Ta din del av ansvaret for ulike oppgaver og følg opp det vi har blitt enige om = kvalitet Sørg for at vikarer blir inkludert og innforstått med rutiner, rammer og regler 	<p>Barn:</p> <ul style="list-style-type: none"> Vi må være gode rollemodeller som i nære relasjoner gir barna støtte, veiledning, bekreftelse og holder det vi lover. <p>Foreldre:</p> <ul style="list-style-type: none"> Vi må legge til rette for et godt samarbeid der vi møter foreldrene med respekt, er lydhøre, ydmyke og følger opp eventuelle avtaler med aktuell informasjon



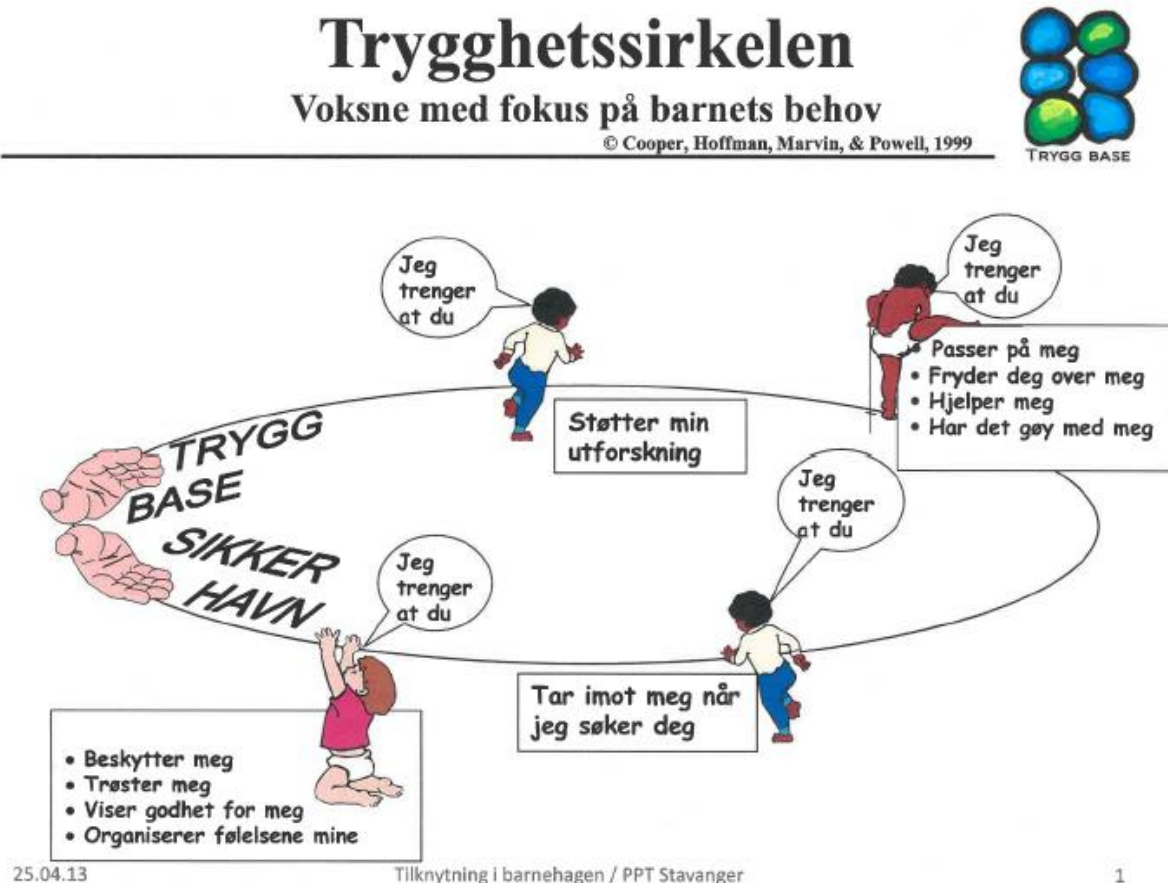
5. Overganger

Overganger betyr endring, og det er en stor endring i et barns liv å begynne i barnehage. Dette er grunnen til at vi bruker god tid på denne overgangen i tilvenningsperioden.

Tilvenning: Overgang hjem – barnehage:

Vi bruker teorien om trygghets sirkelen som utgangspunkt for tilvenningen. Sirkelen bygger på mange års forskning omkring tilknytning og viser oss hvordan de grunnleggende behovene henger sammen:

I nedre del av sirkelen ser vi barnets beskyttelsesbehov, tilknytningsbehovet. Hendene representerer oss voksne som trygg havn som både trøster og gir nærhet og omsorg til barnet når barnet har behov for dette. I den øvre del av sirkelen ser vi barnets selvstendighet og utforskertrang.



Tilvenningsperiode: Målet, når barnet begynner i barnehagen, er at både barnet og foreldrene får god tid til å bli trygg og kjent med oss i barnehagen. De første dagene bruker vi på at barnet skal bli kjent med kontaktpersonen sin sammen med mamma og pappa som trygg base. Foreldrene trekker seg etter hvert i bakgrunnen slik at barnet og kontaktpersonen kan bli kjente, med mamma og pappa i nærheten. Foreldrene er i barnehagen i minimum fem dager.

Alle nye foreldre skal ta seg tid til å være en stund på basen for å bli kjent. Hvor lang tid barnet trenger for å bli trygg avhenger av barnets personlighet, alder og tidligere erfaringer. Kontaktpersonen har spesielt ansvar for barnet og kontakten med foreldrene i starten, men etter hvert skal barnet også bli like godt kjent med resten av personalet.

Arbeidsmåter:

- Start samtale for å bli kjent med familien før de begynner i barnehagen
- Ansatte med høy bevissthet om trygg tilknytning
- Samarbeid og dialog med foreldrene
- Bygge gode relasjon til foreldre og barn
- Fokus på teori og kunnskapsdeling om barns utvikling
- Sensitive voksne som ser barns behov og tar de på alvor

Start samtalen: Når barnet begynner i barnehagen er det kanskje første gang foreldrene overlater omsorgen for barnet til andre. Det er viktig at dette kjennes trygt og at det er en rett avgjørelse til beste for barnet. Om barnet ditt og familien trives i hverdagen vil i stor grad være avhengig av om barnehagen løser dette på en god måte. Ingen barn er like, og derfor er det vanskelig å lage en lik «oppskrift» for tilvenning som passer alle.

Vi ønsker at alle barn og foreldre skal bli møtt på sine behov, og derfor er det viktig at vi er i dialog og blir litt kjent. Det vil gjøre tilvenningen bedre for alle parter. Av den grunn inviterer vi foreldrene til start samtale like før sommerferien for de som starter i august. I samtalen får barnehagen bli litt kjent med foreldre og kan få litt kunnskap og kjennskap til barnet før det begynner i barnehagen, og foreldrene kan få svar på ting de lurer på eller er urolige for. De som starter på andre tider i barnehageåret får også invitasjon til samtale før barnet begynner.

Barnehagen og foreldrene har et felles ansvar for barnets trivsel og utvikling, og dette krever god dialog og et godt samarbeid fra begge parter.



Overgang fra liten til stor base:

Når barn skal bytte base er det viktig at de blir kjente med de nye ansatte, basen og de nye rutinene. For å sikre en god overgang innad i barnehagen er barnet på besøk på basen, vi har overføringssamtaler mellom basene, snakker om overgangen med barnet og har tett foreldresamarbeid.

Overgang barnehage – skole:

I Tysvær kommune har vi en kommunedekkende plan for overgangen mellom barnehage og skole. Målet med planen er å sikre at alle barn skal bli litt kjent med og trygg på skolen slik at overgangen til 1. klasse blir god. Barnehagen har overgangssamtaler med skolen slik at informasjon om barnet overføres til skolen før skolestart. Samtalene handler om hva barnet mestrer og hva det eventuelt kan trenge støtte til. Vi innhenter samtykke fra foreldre før samtalen gjennomføres. Aksdal barnehage samarbeider tett med Grinde skole og Espira Garhaug barnehage om ulike opplegg på vårparten før skolestart. Dersom vi har barn som hører til andre skolekretser samarbeider vi også med de skolene.

6. Fokusområder

Arbeidet med å heve kvaliteten innenfor fokusområdene foregår ved fokus på teori på alle møter i barnehagen, gjennom kurs på planleggingsdager og i nettverksmøter.

Disse fokusområder barnehagen skal jobbe med:

Organiseringskompetanse

Tydelig og avklart organisering og en felles forståelse er på mange måter avgjørende for å nå mål. Å arbeide med hele barnehagens organisasjon har betydning også på gruppens nivå. Det blir viktig å tenke ut fra en helhetstenkning der alt påvirker og påvirkes av alt, og barnehagen som en lærende organisasjon. Organisasjonslæring – Peter Senge 2006

Mål:

- Proaktiv ledelse, være i forkant og ha oversikt. Tydelige ledere.
- Bygge opp et positivt læringsmiljø og skape forutsigbarhet for barn, ansatte og foresatte
- Tydelig rutiner og overganger i hverdagen
- Avklart organisering for å sikre innhold, form og langsiktighet

Metode:

- Tydelige rutiner og overganger i hverdagen.
- Månedspan, dagsplan – bruk av ASK (alternativ og supplerende kommunikasjon)
- Lage lekemiljøer
- Bruk av observasjoner av de ansatte (CLASS)
- Fokus på tilbakemeldingskultur
- Jobbe ut fra vår egen kvalitetshåndbok

Lek og læringsmiljø

Mål:

- Gi barna de beste muligheter for lek, utvikling og læring
- Bidra til at alle barn opplever å være en del av ett inkluderende fellesskap
- Bidra til å skape et positivt klima både mellom barn og kollegaer
- Ha praksis der kjernekomponentene for en utviklingsstøttende barnehage kommer til syne.

Metode:

- Lage lekemiljøer
- Rommet som tredje pedagog
- Observasjon og tiltak for enkeltbarn
- Fokus på voksenrollen
- Konsistente ansatte
- Jobbe ut fra vår egen kvalitetshåndbok



Omhandler også trygg tilknytning beskrevet under punkt om: Tilknytningsbasert tilvenning

Mål:

- Alle barn har gode relasjoner med de ansatte i barnehagen
- Alle barn skal oppleve å få gode relasjoner til andre barn
- Alle barn skal oppleve mestring og følelsen av egenverd
- Alle ansatte skal møte foreldrene med respekt

Metode:

- Bygge relasjoner med hvert enkelt barn
- Være en god rollemodell

Programmet «**Være sammen**» er et viktig fundament i vårt arbeid, og det handler om hvordan vi kan være bedre voksne sammen med barna. Det at vi voksne blir mer bevisst vår rolle, får en økt og bedre kunnskap og en bedre kvalitet på arbeidet. Kvalitet i barnehagen er først og fremst avhengig av relasjonene mellom personalet og barna. Hvordan personalet møter barna, og hvordan de legger til rette for ett trygt, forutsigbart miljø der barna får mulighet til utforsking, lek og læring er viktig.



Vi ønsker å ha høy kvalitet i barnehagene og har derfor fokus på:

- Den autoritative voksenrollen – voksne som er varme og grensesettende
- Relasjonsbygging på alle nivåer
- Tidlig innsats
- Sosial kompetanse
- Håndtering av utfordrende atferd

Barna skal få utfordringer og muligheter til å tilegne seg kunnskap og ferdigheter i samspill med voksne som har fokus på både relasjonsbygging og varme i samspill med barna. Vi skal lære barna å ta hensyn til hverandre, få et aktivt og bevisst forhold til omgivelsene, og reflektere over hva de gjør/hvordan de er i samspill med hverandre.



Programmet «CLASS» er en videreføring av «Være sammen». Kort fortalt er CLASS (Classroom assessment scoring system (Paro, Hamre og Pianta, 2012) en standardisert observasjonsmetode som vi bruker for å få en systematisk vurdering av kvaliteten på omsorgs- og lekemiljøet i hver enkelt gruppe. Det er kvaliteten på spillet mellom personalet og barn vi ser på ved bruk av CLASS, og på hvordan den kan bli bedre. Alle barn er forskjellige og målet er at personalet skal jobbe mot at alle barn får en så optimal utvikling som mulig.

I følge Class består utviklingsstøtte av ulike domener:

- **Emosjonell støtte:** spillet mellom voksne og barn og mellom barn-barn
- **Organisering:** muligheter for utforsking, lek og læring i de ulike aldersgruppene
- **Støtte til læring og kognitiv utvikling:** pedagogisk innhold, struktur og planverk

HVA?



RBUP

6/1/2017

14

Gjennom bruken av CLASS får vi kvalitetssikret det viktige samspillet, og personalet vet hva man må jobbe med for å heve kvaliteten på arbeidet sitt. For å beskrive kjennetegn på god praksis har vi i Aksdal barnehage utarbeidet vår egen kvalitetshåndbok. Der beskriver vi hva vi anser som viktig rundt voksenrollen i ulike situasjoner som f.eks. måltid, samling, garderobe osv.

Ved å ha et bevisst forhold til kjennetegn på god praksis er målet å få en felles kollektiv varm og grensesettende barnehage – en autoritativ barnehage.

Barnegruppene er ulike fra år til år. Class er med på å sikre at barn får et mest mulig likt tilbud, uavhengig av når og hvor de går i barnehagen.

Relasjoner og tilknytning er viktig ut fra tilknytningsteori, og ut fra systemteori som beskriver og forklarer hvordan barns utvikling blir påvirket av alle delene i et system og hvordan delene påvirker hverandre. Sett i lys av dette ser vi at barns relasjoner til dem de har rundt seg blir viktige for helse, trivsel og læring.

Emosjonell støtte kan forstås som bygging av relasjon mellom ansatte og barn. Professor Robert Pianta snakker om de tre bærebjelkene:

- **Positivt klima** som blant annet handler om fysisk nærhet til barn, positive samtaler, vennlighet, entusiasme, positive kommentarer og respektfull atferd
- **Sensitivitet** i kommunikasjonen fra ansatte omhandler for eksempel bevissthet når det gjelder signaler fra barn, det å sjekke ut eventuelle problemer, gi støttende responser til barn, tilpasse aktivitet til alder og modning, hjelpe barn når de har vansker, være bevisst på velvære/trivsel hos barn
- **Perspektivtaking** til barn dreier seg blant annet om å vise fleksibilitet, følge ideer som kommer fra barn, koble innholdet til barns livsverden, autonomi, skape gode leke/læringsmiljøer der barn samarbeider (Wubbels et al. 2015; Pianta et al 2012)

Mål for barnehagene i Tysvær i dette arbeidet:

- Alle barn har gode relasjoner med personalet i barnehagen
- Alle barn skal oppleve å få gode relasjoner til andre barn
- Alle barn skal oppleve mestring og følelsen av egenverd
- Alle ansatte skal møte foreldrene med respekt

Kjernekomponenter:

- Den autoritative voksne – personalet har positiv selvkontroll, setter tydelige grenser og har klare forventninger til barnet, samtidig som de er varme og aksepterende
- Trygg tilknytning (trygghetsbasert tilvenning – tidlig innsats – tverrfaglig samhandling)
Samspillet mellom barn og voksne bør være en god balanse mellom fysisk nærhet, omsorg, selvstendigjøring og utforskning.
- Selvregulering – kjernen er å ha evne til å regulere og kontrollere egne handlinger, språk, tanker og følelser. Det handler om egenledelse, evnen til gradvis i utviklingen å tenke før man handler. Dette henger nøye sammen med gode relasjoner mellom barn og voksne.
- Positivt klima
- Sensitivitet i kommunikasjon
- perspektivtaking

Kjennetegn på god praksis = metode:

- Personalet viser genuin interesse for barn
- De ansatte er sensitive som ser, forstår, trøster, støtter, bekrefter og responderer på barnets signaler og finner gode handlingsalternativer sammen med barna
- Personalet er tydelige i sine forventninger og grensesetting samtidig som de er varme og tilstedeværende
- Personalet fremmer positiv atferd og hemmer negativ atferd gjennom positiv bekreftelse og avlæring
- Personalet skal gi barn støtte til å mestre motgang, håndtere utfordringer og bli kjente med egne og andres følelser blant annet ved bruk av verktøyet «Psykologisk førstehjelp»
- Personalet skal gjennom samspill, dialog, lek og utforskning legge til rette slik at barn utvikler kritisk tenkning, etisk vurderingsevne, evne til motstand og handlingskompetanse slik at de kan bidra til endringer
- Personalet har kontinuerlig kompetanseheving innen utviklingsstøttene barnehage, Være sammen og Trygghetssirkelen som alle støttes av nyere forskning
- Små barn som har en trygg tilknytning bruker ansatte når de trenger trøst og støtte, og som en base for mestring og utforskning
- Ekstern observasjon, utarbeiding av pedagogisk analyse og finne tiltak for forbedring
- Kontinuerlig evaluering av praksisen og endre den etter behov



«Barnehagen skal bidra til barnas trivsel, livsglede, mestring og følelse av egenverd og forebygge krenkelser og mobbing. Om et barn opplever krenkelser eller mobbing, må barnehagen håndtere, stoppe og følge opp dette». Hentet fra Rammeplanen 2017

Mål:

- Alle barn skal ha samme mulighet til å realisere sitt læringspotensial
- Foreldre opplever et godt samarbeid og at hjelpen er virksom og godt koordinert
- Personalet i barnehagene skal ha god kompetanse i forhold til bl.a. BTI – stafettlogg og handlingsveileder slik at man kan oppdage barn som trenger spesiell tilrettelegging tidlig

Barnehagene i Tysvær kommune, helsestasjonene og barnevernet startet våren 2020 opp et tverrfaglig samarbeid som heter «**Eg e meg og du e deg**». Det handler om barn og unges livsmestring der målet er «trygge og modige tenåringer».

Det tverrfaglige samarbeidet handler om forebygging i forhold til alle former for krenkelser. Vi vil styrke barns selvfølelse og selvbilde, og styrke dem til å si stopp til alle former for krenkelser mot seg selv og andre.

I forebyggende arbeid er det viktig å starte tidlig. Personalet i barnehagen skal bidra til at barna utvikler et positivt selvbilde gjennom mestringsopplevelser. Barnehagen skal også støtte barna til å mestre motgang og utfordringer, og til å gjenkjenne egne og andres følelser.

Forskning sier at barnehager av god kvalitet kan ha en positiv langtidseffekt på barns psykiske helse også lenge etter at barnet har sluttet i barnehagen. Barnehagen kan være en forebyggende arena og være med på å utjevne forskjeller knyttet til språk, læring og evne til selvregulering.

Metode:

- Spesialpedagog ansatt i barnehagen
- Kontinuerlig observasjon og tiltak når det er nødvendig
- Tverrfaglig oppvekst team som har jevnlig møter
- Barnehagen har jevnlig kontaktdag med PPT



«Barnehagen skal bidra til at barna blir glade i naturen og får erfaringer med naturen som fremmer evne til å orientere seg og oppholde seg i naturen til ulike årstider»

Hentet fra Rammeplanen 2017

Mål:

- Øke barn og unges interesse og motivasjon for realfag i kommunen
- Andelen barn og unge på lavt nivå i realfag skal reduseres
- Flere barn og unge skal prestere på høyt og avansert nivå.
- Ta i bruk digitale verktøy i realfagene
- Helhetlig plan for realfag fra barnehage og ut grunnskolen

Vi har gjennom realfagsprosjektet vårt koblet realfag og fysisk fostring sammen, og har tro på at gjennom tverrfaglig arbeid vil barna være fysisk aktive og vi vil kunne gjøre barna nysgjerrige på fenomener i naturen.

Matematikk i barnehagen skal bidra til at barna får utforske, undre seg, bli engasjerte, motiverte og opplever glede ved å bruke det matematiske språket. Vi skal sikre at barna får muligheten til og lærer de grunnleggende matematiske ideene for sin aldersgruppe. Barna skal få muligheten til å utforske, undre seg og få kunnskap sammen med kompetente andre.

Metode:

- Bruke mattekasse
- Matematiske materiell tilgjengelig for barna
- Ulike forsøk: fysikk og kjemi
- «Hverdagsmatematikk» - begrepslæring i det daglige



Digitale ferdigheter er et vidt begrep og omfatter alt fra det å ta bilder, bruke ulike søkemotorer for å finne ny kunnskap til det å kunne programmere en «robot» til å utføre handlinger. Digitale verktøy er blitt en del av hverdagen for de fleste, og vi mener det er viktig at barna blir nysgjerrige på mulighetene digitale hjelpemidler gir oss. I vårt daglige arbeid tar vi mye bilder av turer og aktiviteter i barnegruppene. Disse legger vi inn i dagsrapporter som publiseres i Vigilo. Vi oppfordrer foreldrene til å se på og snakke om bildene sammen med barna sine. En annen måte vi bruker bilder på er at barna dokumenterer det de opplever som viktig i aktiviteten, bildene bruker vi i utvikling av prosjektarbeid og i gjenfortelling av dagen.



Metode:

Vi bruker pedagogisk programvare sammen med barna både på Prowise skjerm og iPad. Barna på de to eldste barnegruppene jobber også med programmering, og i dette arbeidet blir de kjent med «Blue Bot» som er en liten robot.

Aksdal barnehage har fokus på trafikksikkerhet for barn og foreldre i barnehagetiden. Barnas grunnleggende holdninger til trafikksikkerhet dannes i barneårene og det er viktig å lære seg respekt i trafikken som gående, syklende og kjørende.

Metode:

Vi har fokus på:

- Hva er gangfelt, hvor skal vi gå når det ikke er gangfelt
- Høyre – venstre
- Stoppe og se seg godt for når en skal krysse en vei
- Bruk av refleks og markering av refleksdagen
- Trafikkskilt

Disse punktene skal brukes i samtaler og i gruppeaktiviteter.

Foreldrene kan bruke «drop-sonen» ved levering og henting, men skal ellers parkere på korttidsparkering på parkeringsplassen ved Aksdal senter. Vi minner også om at bruk av barnesikring i bil er påbudt, og at det er ulovlig å la bilen stå og gå på tomgang.

På barnas trafikklubb møter dere denne karen som kalles lyset, og kan være med på å løse trafikkoppgaver:

<https://www.barnastrafikklubb.no/>



7. Tradisjoner:

Aksdal barnehage sine tradisjoner tar utgangspunkt i fokusområdene som barnehagen til enhver tid arbeider med i tillegg til høytidsdager. Høytidsdager fra andre kulturer blir markert når vi har flerspråklige barn i barnehagen, og vi snakker med foreldrene om hvordan vi skal markere dagen.

Våre tradisjoner:

- Bursdagsfeiring – markering med barnet i fokus
- «Løvefest» i oktober – vi markerer at vi er en løvebarnehage
- Brannvern- og førstehjelpsuke i september
- Adventskos/foreldrekafe før jul
- Nissefest i desember
- Julebord for barna
- Julevandring for førskolegruppa i desember
- Julegudstjeneste for alle i desember
- Markering av Lucia-dagen 13. desember
- Samefolkets dag 6. februar blir markert hvert år i forbindelse med at vi gir barna innblikk i den samiske kulturen som er en del av den norske kulturarven
- Karneval i slutten av februar
- Kunstutstilling og kunstkafe i mars til inntekt for de 2 fadderbarna våre
- Markere verdensdagen for Downs syndrom med å delta på Rockesokkdagen 21. mars
- «Gul fest» før påske
- «Rusken»-dag i begynnelsen av mai – vi rydder og pynter barnehagen klar for nasjonaldagen
- Markere barnekreftdagen med fotballtrøyefredag 3. mai
- Mai-fest – for å markere 17. mai
- Vikingfestivalen i begynnelsen av juni – her deltar de barna som er nest eldst
- Sommerfest på Sandbekken for Humlebarna (førskolegruppa) i juni
- Humlefest – sommeravslutning for førskolebarna i barnehagen i juni
- Markering av andre nasjoners og religioners høytidsdager: vi har dialog med familiene om hvilke dager som er naturlige å markere og hvordan



8. Lek og læringsmiljø

«Leken skal ha en sentral plass i barnehagen, og lekens egenverdi skal anerkjennes. Barnehagen skal gi gode vilkår for lek, vennskap og barnas egen kultur. Leken skal være en arena for barnas utvikling og læring, og for sosial og språklig samhandling. Barnehagen skal inspirere til og gi rom for ulike typer lek både ute og inne. Barnehagen skal bidra til at alle barn kan oppleve glede, humor, spenning og engasjement gjennom lek - alene og sammen med andre». Rammeplanen 2017.

Mange ulike aktiviteter og pedagogiske metoder konkurrerer om plass i barnehagehverdagen, men fremdeles kan ingenting måle seg med leken, som er barnets egen iboende kraft. Leken kjennetegnes av at den er spontan, frivillig og styrt av barnets indre forestillinger, erfaringer og fantasier.

Barna leker det de selv opplever. Leken er barnas hovedarena for læring av sosial kompetanse, språk, humor, glede og den har egenverdi. Noen barn er gode lekere og andre trenger støtte for å utvikle gode ferdigheter.

Lek og læring går hånd i hånd for små barn. I leken/rolleleken kan barna tilegne seg kunnskap, sosiale ferdigheter, utvikle språket, bearbeide følelser, lære seg normer og verdier. Leken bidrar til livsglede, entusiasme, motivasjon og utvikling. Barnet leker med utgangspunkt i sin nysgjerrighet, sine evner og forutsetninger. Det er derfor viktig at barnehagepersonalet utvikler høy kompetanse på lek. Forskning viser at når barn og foreldre blir spurt om hva som er viktigst i barnehagen svarer de entydig vennskap og lek. Barnehagen jobber med danning som en prosess. Danning er selve grunnlaget for omsorg, lek og læring. I praksis vil dette si at vi jobber med at barn skal danne gode relasjoner til andre mennesker. Den omsorg vi gir påvirker læring hos barn og erfaringene setter seg som minnespor i barnets hjerne. Gjennom samspill får barn erfaring med hva som skaper tillit og trygghet, mistillit og manglende trygghet. Personalet er rollemodeller og vår væremåte påvirker barn og deres erfaringer. Vi skal derfor arbeide med å gi barn positive samspillsopplevelser slik at barna etablerer gode handlingsalternativer når de er samhandler med andre.

Vi skal fokusere på barnas positive sider og veilede barn ved å fortelle barn hva de kan gjøre og støtte opp om barns egen tenkning om hva som er smart å gjøre.

Hva lærer barna i leken?

Turtaking - følge spilleregler - øve på sosiale koder – timing - lærer å lese det sosiale spillet - ta imot beskjeder - gi beskjeder – lytte - bli lyttet til - lære å løse konflikter – lære å forhandle og fordele roller – lære om fleksibilitet - lære å regulere atferd - ta initiativ – lære å ”hemme seg” – lære et rikt og variert språk - øke ordforrådet - bearbeide vanskelige følelser - empati – sette seg inn i andres situasjon - prøve ut roller - få mulighet til å prøve og feile – mestring - bruke fantasien – oppøve oppmerksomhet og konsentrasjon

Barnehagen skal være et sted for trivsel, lek, læring og utvikling for alle barn. Det er barnehagens oppgave å legge til rette for utvikling av vennskap og sosialt fellesskap.

Knyttet til opplæring er det viktig at personalet er bevisst på de formelle og uformelle strategiene som brukes for å støtte barns læring og utvikling.

Mål:

- Gi barna de beste muligheter for lek, utvikling og læring
- Bidra til at alle barn opplever å være en del av ett inkluderende fellesskap
- Bidra til å skape et positivt klima både mellom barn og kollegaer
- Ha en praksis der kjernekomponentene for en utviklingsstøttende barnehage kommer til syne



Kjernekomponenter:

- Tilrettelegging for læring – stimulerende lekemiljø som støtter opp om barnas lyst til å leke, utforske, lære og mestre. Personalet skal sørge for et inkluderende fellesskap og legge til rette for at barn kan bidra i egen og andres læring (Rammeplanen 2017)
- Kvalitet på tilbakemelding – alle barn skal utvikle seg, lære og oppleve fremgang i barnehagen. Personalet må være sensitive og støttende og bidra til at barna får mestringsopplevelser, og samtidig har noe å strekke seg etter
- Språkmodellering – «Alle barn skal få god språkstimulering gjennom barnehagehverdagen, og alle barn skal få delta i aktiviteter som fremmer kommunikasjon og en helhetlig språkutvikling ...» (Rammeplanen 2017)

Kjennetegn på god praksis:

- Personalet er aktive tilretteleggere
- Personalet er aktivt deltakende
- Barna er aktivt engasjert
- Utvider barns tenking
- Bygge videre på barnas initiativ, gi ny informasjon, og støtte barns videre utforskning og evne til å resonnerere og analysere
- Fremmer barnas konsentrasjon og videre utforskning, oppmuntre og bekrefte
- Lage støttende stillas
- Aktivt bruke bilder og symboler som støtte for alle barna i barnehagen – ASK (alternativ supplerende kommunikasjon)
- Støtte bruk av språk
- Gjentakelse
- Utvidelse og forklaring
- Oppmuntre til dialog
- Selvsnakk – voksne beskriver sine handlinger med ord
- Parallellsnakk – innebærer at du setter ord på det barnet gjør
- Bruke avansert og variert språk
- Rask og hensiktsmessig respons
- Bruke språk som støtte til selvregulering
- Progresjon i forhold til barnets alder og utvikling
- Barnets medvirkning



9. Samarbeid hjem/barnehage

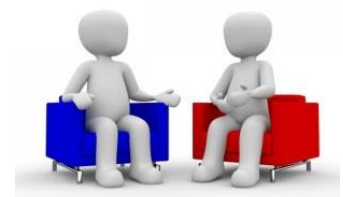
Foreldremedvirkning: Foreldrene er våre viktigste samarbeidspartnere, og vi skal i nær forståelse og samarbeid med barnas hjem sikre barna gode utviklings – og aktivitetsmuligheter.

- **Startsamtale i forkant av oppstart i barnehagen**
- **Foreldrekontakt/daglig kontakt:** Vi ønsker et tett samarbeid med foreldrene i hverdagen – lav terskel for å ta kontakt bhg/hjem og hjem/bhg – felles fokus om barnets beste. **Vigilo** er et viktig hjelpemiddel. Det er barnehagens registrerings- og kommunikasjonsystem mellom barnehagen og hjemmet, men skal ikke erstatte den daglige kontakten. I Vigilo blir det lagt ut bilder av ulike aktiviteter og informasjon om ting som skal skje. Det forventes at foreldrene setter seg inn i og bruker Vigilo.
- **Foreldresamtaler:** Vi tilbyr to foreldresamtaler pr barnehageår. En på høsten og en på våren. Innkalling til foreldresamtalene skjer via Vigilo. Ønsker foreldre eller barnehagen samtaler utover de to vi tilbyr, så gjør vi en avtale om det.
- **Samarbeidsutvalg (SU) og foreldreråd:** Foreldre og barnehagepersonalet har et felles ansvar for barns trivsel og utvikling. For å sikre samarbeidet mellom barnehage og hjem har barnehagen et foreldreråd og et samarbeidsutvalg. Foreldrerådet består av alle foreldrene i barnehagen, og de kan ha møter etter behov. Minimum har de møter på høst og vår i forbindelse med foreldremøtene. Alle som møter har stemmerett dersom saker skal avgjøres ved avstemming.



SU skal være et rådgivende, kontaktskapende og samordnende organ, og barnehageloven fastslår at SU skal være sammensatt av foreldre og ansatte i barnehagen slik at hver gruppe er likt representert. SU i Aksdal barnehage består av to ansatte, en forelder fra stor base og en fra liten base – hver av disse har en personlig vararepresentant. I tillegg styrer som har møte og uttalerett. Styrer fungerer som sekretær for SU.

Gjennom SU kan foreldrene være med på å påvirke innholdet og driften av barnehagen. Saker må meldes til foreldrerepresentantene. SU behandler saker som for eksempel godkjenning av årsplan, budsjettforslag, foreldreundersøkelsen og andre saker som gjelder hele barnehagen.



- **Foreldremøter:** to ganger pr. barnehageår. Foreldre skal gis mulighet til å uttale seg ved viktige organisatoriske endringer gjennom spørreundersøkelser og deltagelse på foreldrerådsmøter og samarbeidsutvalg (SU). Brukerundersøkelser blir gjennomført hvert år.
- **Foreldreutvalg for barnehager – FUB**

FUB skal sikre at foreldrestemmen blir hørt i barnehagepolitiske saker, og det er også Kunnskapsdepartementet sitt rådgivende organ og en høringsinstans som ivaretar foreldreperspektivet. FUB skal også hjelpe foreldrene med informasjon og veiledning om deres rettigheter og muligheter til medvirkning på lokalt plan.

10. Samarbeid til beste for barnet

Tysvær kommune sine barnehager arbeider for å få et helhetlig, kvalitativt godt barnehagetilbud. Målet er å ha et godt system innad i barnehagen for å avdekke og sette i verk tiltak for barn tidligst mulig. I dette arbeidet har vi ulike samarbeidspartnere som vi knytter til oss for at barna skal få et best mulig tilbud. Dersom vi oppdager barn som av ulik grunn trenger særlig oppfølging følger vi Tysvær kommune sine prosedyrer.



I Tysvær kommune samarbeider vi for å bedre den tverrfaglige innsatsen rundt barn.

Målet er å sikre at alle barn får lik hjelp på likt bekymringsnivå slik at en kommer tidlig i gang med tiltak. Vi loggfører tiltak som blir iverksatt rundt et barn ved å bruke stafettloggen. Ved at en aktør samordner innsatsen blir tiltakene bedre koordinert. Dette skaper en oversikt og et eierforhold for foreldre samt de aktører som er inne i saken.

Barnevernsreformen, også kalt oppvekstreformen, som trådte i kraft 01.01.2022 skal styrke det forebyggende arbeidet i kommunene i hele oppvekstsektoren. Målet er at flere barn og familier skal få den hjelpen de trenger, når de trenger den, og at tjenestetilbudet i større grad skal tilpasses lokale forhold. Barnets beste skal være i fokus. Kommunene får økt både faglig og økonomisk ansvar for barnevernstjenesten, og det overordnede målet med reformen er et bedre barnevern der tjenestene er lokalt tilpasset.

<https://www.regjeringen.no/no/dokumenter/prop.-73-l-20162017/id2546056/>

Stafettloggen er en elektronisk logg som følger en oppmerksomhet/ bekymring rundt et barn. Du kan lese mer om stafettlogg ved å følge denne linken: <https://stafettloggen.conexus.no/Account>

Pedagogisk, psykologisk tjeneste (PPT) og Logoped

PPT er en sakkyndig instans som foreldre og barnehagen kan ta kontakt med. Barnehagen har kontaktdag med PPT en dag i måneden hvor barnehagens kontaktperson i PPT er hele dagen i barnehagen. Kontaktpersonen deltar i barnegruppene og vi kan drøfte og få veiledning i saker og utfordringer vi står. Formålet med kontaktdagen er at barnehagen og barna skal få veiledning og støtte fra PPT før utfordringene blir så store at man trenger ytterligere hjelp som f.eks. spesialpedagogisk hjelp. Ønsker barnehagen at PPT skal observere enkelt barn innhenter vi alltid samtykke av foreldrene til det.



Det er rutiner i kommunen for hvordan en melder opp barn og hva som skal ligge ved av opplysninger. PPT eller logopeden gjør en utredning av barnet og skriver et vedtak. Dersom en finner at barn trenger støtte og tildeles spesialpedagogiske timer sendes saken over til opplæringskontoret som gjør enkeltvedtak på hva barnet har rett på av hjelp.

Psykisk helsetjeneste for barn og unge

En god psykisk helse er nødvendig for å ha det bra, og det er viktig at barn lærer å sette ord på følelser for å kunne fortelle de voksne hvordan de har det. I Tysvær kommune er psykisk helsetjeneste et tilbud som foreldre kan benytte seg av, og en kan ta kontakt på et tidlig tidspunkt da dette skal være et lavterskel tilbud.

Tjenesten har blant annet foreldregrupper for engstelige barn, det er også mulig å ta kontakt med tjenesten for å få råd dersom en ser at en har vansker enten dette angår barnet eller samspillet en har med barnet. Barnehagen kan være behjelpelig med å formidle kontakt.

Tverrfaglig oppvekst-team (TOT)

TOT er et tverrfaglig sammensatt team hvor barnehagen kan drøfte saker for å få råd og veiledning i rundt enkeltbarn. Saker kan drøftes både anonymt og navngitt. Ved navngitt drøfting må barnehagen ha foreldenes samtykke. I teamet sitter representanter fra PPT, psykisk helsetjeneste, helsesøstertjenesten og barnevernet.

Helsestasjon/fysioterapi/ergoterapi

Barnehagen samarbeider med helsetjenesten og fysioterapeuter angående enkelt barn. Det er foreldre som samtykker til et slikt samarbeid og foreldre kan derfor informere eller be barnehagen opprette et samarbeid.

Barnevernstjenesten

Personalet i barnehagen har en plikt til melde fra om bekymring rundt eller for et barn. Barnevernstjenesten har også en rett til å kreve informasjon om barn som går i barnehagen når de er inne i en sak. Det er viktig å kjenne til barnevernets forebyggende rolle. Barnehagen kan be foreldre om samtykke til å sende en melding. Dette skjer i saker hvor en har prøvd ut tiltak både hjemme og i barnehagen og en ikke ser en endring. Melding til barnevernstjenesten kan være hensiktsmessig og både foreldre og barn kan ha nytte av barnevernets kompetanse.



Samarbeid med Høgskulen på Vestlandet (HVL), videregående skoler, AOF og NAV

Aksdal barnehage er praksisbarnehage og har samarbeid med Høgskulen på Vestlandet (HVL), og vi tar imot studenter som går på barnehagelærerutdanning.

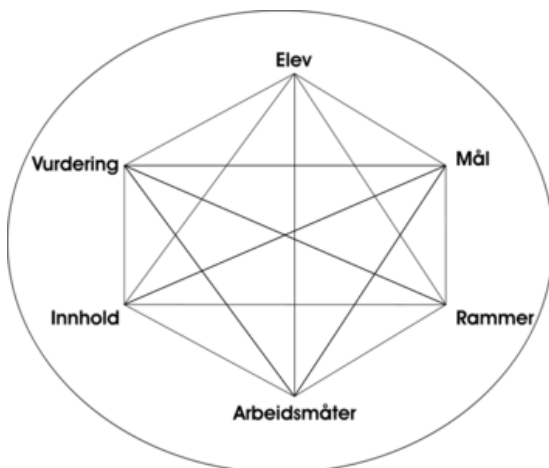
Vi samarbeider også med NAV og de videregående skolene i distriktet, og tar imot elever i arbeidspraksis/arbeidstrening.



Samarbeid med Aksdal kirke, Tysværtunet og Aksdalstunet

Vi samarbeider med Aksdal kirke, og vi deltar på julevandring og gudstjeneste før jul. Videre samarbeider vi med Tysværtunet og låner idrettshallen 1 gang pr. uke + at vi arrangerer vår årlige kunstutstilling i Tysværtunets utstillingslokaler.

11. Planlegging, dokumentasjon og vurdering



Å planlegge i barnehagen betyr at vi skal bruke fagkunnskap om barns utvikling, lek og læring slik at innholdet er tilpasset de barn som vi til enhver tid har. Planer i barnehagen skal være helhetlige og systematiske. Barn skal kunne medvirke i planprosesser, og planleggingen skal ta utgangspunkt i overordnede mål for barnehagen for å sikre at de føringer som er lagt for barnehagedrift blir fulgt. I planlegging skal vi gjøre bruk av menneskelige og materielle ressurser i barnehagen, nærmiljøet og naturen rundt oss.

Å dokumentere er å gjøre noe synlig og dele det med andre. Vi ønsker at det innholdet vi legger til rette for i barnehagen skal være synlig for foreldre. Foreldre bør få innsikt i barns hverdag særlig for barn som ikke kan fortelle hva de har vært en del av. Foreldres interesse og engasjement har også en stor betydning for barnet. Dokumentasjonen gir derfor foreldre mulighet til å samtale med barn om hva de er opptatt av og gjennom dokumentasjon kan en bli kjent med barnets hverdag. Dokumentasjon i barnehagen vil i hovedsak gjøres kjent som bilder på Vigilo eller kunst/bilder som henger oppe i barnehagen.

Å vurdere er en kontinuerlig prosess. Personalet i barnehagen skal ha et kritisk blikk på egen praksis med mål om å heve kvaliteten. Evaluering sammen med barn er viktig del for å se om dette samsvarer med det en har forpliktet seg til å arbeide med i barnehagen. Når personalet planlegger skal en hele tiden vurdere hva som fungerer slik at en kan bygge videre på dette. Gjennom dette eliminerer en det som ikke fungerer. En må analysere organisering og arbeidsmåter før en tolker det en finner i lys av teori samt de føringer som er lagt i lov om barnehage, rammeplanen eventuelt kommunale planverk.

12. Håndtering av klager:

Dersom foreldre kommer med klager, på telefon eller ved henting/levering, skal det skrives ned og informasjon må gis til styrer. Styrer eller stedfortreder vurderer hva klagen gjelder. Dersom styrer eller stedfortreder kan svare, gir en snarest mulig tilbakemelding til foreldrene. Dersom det må innhentes opplysninger fra andre ansatte gir vi foreldrene en frist for tilbakemelding innen 3-5 dager.

Barnehagens kontaktinformasjon:



Kontor styrer: Anita Weltzien:	99 64 73 19	anita.weltzien@tysver.kommune.no
Liten base:	91 65 26 40	48 03 94 73
Stor base:	91 65 26 41 Humler	48 13 49 87 Kengu

Vigilo: vigilo.no og bruk bank-id ved første gangs innlogging.

Hjemmeside: www.tysver.kommune.no

Følg Aksdal barnehage på Facebook ☺

Foreldrene har egen Facebook-gruppe, og som ny vil du vil få spørsmål om å bli lagt til i gruppa av en av foreldrerepresentantene.

Vi speider etter nye venner!

Søk plass i Aksdal barnehage ☺

